

Aukinn kostnaður grunnskóla í kjölfar náttúrhamfara í Grindavík

APRÍL 2024

HLH Ráðgjöf



Aukinn kostnaður grunnskóla í kjölfar náttúruhamfara í Grindavík

Valkostagreining

Jöfnunarsjóður sveitarfélaga fól HLH Ráðgjöf að framkvæma greiningu á auknum kostnaði í grunnskólum sveitarfélaga sem fólst í að tryggja að grunnskólabörn sem eiga lögheimili í Grindavíkurbæ fái notið skólagöngu á yfirstandandi skólaári (haustið 2023 og vorið 2024). Með þeirri greiningu á að skila valkostum um hvernig þeim kostnaði verði bætt.

Greiningunni var skipt upp í eftirfarandi verkþætti:

1. Að afla upplýsinga um fjölda nemenda með lögheimili í Grindavíkurbæ sem sækja grunnskóla sem reknir eru eða fjármagnaðir af öðrum sveitarfélögum.
2. Að greina kostnaðaráhrif fjölgunar grunnskólanemenda í Reykjanesbæ, Suðurnesjabæ, Vogum og Reykjavíkurborg.
3. Eiga samtöl við forsvarsmenn þriggja sveitarfélaga á Suðurnesjum ásamt Reykjavíkurborg um aðgerðir sem gætu gagnast grunnskólum í þessum sveitarfélögum við að takast á við þær áskoranir sem felast í fjölgun grunnskólanemenda og tryggja nemendum þá aðstoð sem þeir þurfa.
 - a. Þar undir gætu m.a. fallið ábendingar um ávinning af samvinnu sveitarfélaga en einnig um bætt upplýsingaflæði frá Grindavíkurbæ til viðkomandi sveitarfélaga o.fl.
 - b. Einnig möguleg nýting starfsmanna Grindavíkurbæjar sem gætu sinnt verkefnum í viðkomandi grunnskólum eða skólalþjónustu.
4. Að stilla upp mögulegum valkostum til að bæta viðkomandi sveitarfélögum íþyngjandi kostnað sem þau hafa orðið fyrir í kjölfar náttúruhamfara í Grindavík.

Aðferðarfræði

Við vinnslu greiningarinnar voru fjögur sveitarfélög valin til að afla upplýsinga um aukinn kostnað í grunnskólum þeirra vegna móttöku barna með lögheimili í Grindavíkurbæ. Þau sveitarfélög sem urðu fyrir valinu voru: Suðurnesjabær, Reykjanesbær, Sveitarfélagið Vogar og Reykjavíkurborg.

Tekin voru viðtöl við fulltrúa sveitarfélaganna og í kjölfarið var lagður eftirfarandi spurningalisti um rekstur grunnskóla sveitarfélagsins:

1. Hefur sveitarfélagið orðið fyrir auknum launakostnaði vegna grunnskólabarna sem eiga lögheimili í Grindavíkurbæ, ef já hver er áætlaður viðbótarkostnaður frá janúar út skólaárið?

2. *Hefur sveitarfélagið orðið fyrir auknum útgjöldum vegna vörukaupa, þjónustukaupa eða annars kostnaðar vegna grunnskólabarna sem eiga lögheimili í Grindavíkurbæ, ef já hver er áætlaður viðbótarkostnaður frá janúar út skólaárið?*
3. *Er einhver annar kostnaður sem sveitarfélagið hefur orðið fyrir vegna grunnskólabarna sem eiga lögheimili í Grindavíkurbæ, ef já hver er áætlaður viðbótarkostnaður frá janúar út skólaárið?*
4. *Er sveitarfélagið opið fyrir því að nýta starfsmenn Grindavíkurbæjar sem gætu sinnt verkefnum í grunnskóla eða skólaþjónustu?*
5. *Hefur sveitarfélagið einhverjar ábendingar um upplýsingaflæðið milli Grindavíkurbæjar og sveitarfélaga í tengslum við málefna grunnskólabarna frá Grindavíkurbæ?*
6. *Ráðgjafa er falið að leggja fram valkosti um fjárhagslegt uppgjör vegna grunnskólabarna frá Grindavíkurbæ fyrir núverandi skólaár. Hefur sveitarfélagið einhverja skoðun á því hvað ætti að vera lagt til grundvallar í slíku uppgjöri?*

Greining byggir á upplýsingum frá Suðurnesjabæ, Reykjanesbæ, Grindavíkurbæ, Sveitarfélaginu Vogum, Reykjavíkurborg, Hagstofu Íslands og Sambandi íslenskra sveitarfélaga ásamt viðtölum við fulltrúa sveitarfélaganna.

Nemendur í Grunnskóla Grindavíkur

Fyrir vorönn 2024 voru 552 nemendur skráðir í Grunnskóla Grindavíkur. Af þeim fjölda eru um 60% nemenda (329) sem sækja kennslu í öðrum grunnskólum á vegum annarra sveitarfélaga vegna náttúruhamfara í Grindavík. Aðrir nemendur (40%; 223) fá kennslu í safnskólum á vegum Grindavíkurbæjar sem eru staðsettir á fjórum stöðum í Reykjavíkurborg, n.t. Ármúla, Víkingsheimilinu, Hvassaleitisskóla og Laugalækjarskóla.

Grindavíkurbær annast kennslu í safnskólum en Reykjavíkurborg útvegar húsnæði, matvæli og annast skrifstofuhald.

Þau sveitarfélög sem veita nemendum með lögheimili í Grindavíkurbæ kennslu og aðra þjónustu annast framkvæmd, skipulag og standa straum af kostnaði þeirra verkefna, ef slíkur kostnaður er fyrir hendi. Reynslan hefur sýnt að útgjöld vegna grunnskóla skiptast í 85% laun og launatengd gjöld og 15% í önnur gjöld ef frá eru talin gjöld vegna innri leigu og skólaaksturs¹.

Stór hluti nemenda (85%) frá Grunnskóla Grindavíkur sem ekki sækja safnskóla fara í skóla á suðvesturhorni landsins sem dreifast á níu sveitarfélögum. Mikill breytileiki er á stærð þessara sveitarfélaga sem leiðir til þess að álag vegna þessa verkefnis dreifist á færri starfsmenn hjá fámennari sveitarfélögum.

Hægt er að skoða þennan breytileika í töflu 1 en þar má sjá að t.d. Sveitarfélagið Vogar er í veikari stöðu við að taka á móti stórum hóp nemenda

vegna smæðar sveitarfélagsins samanborið við t.d. Hafnarfjarðarkaupstað. Sveitarfélagið Vogar er með í rekstri einn grunnskóla með um 180 nemendur en í Hafnarfjarðarkaupstað eru reknir 11 grunnskólar með um 4.000 nemendur. Auk þess er umfang stjórnsýslu sveitarfélaganna ólíkt. Samkvæmt nýjustu upplýsingum frá Sveitarfélaginu Vogum þá er nú um töluvert stærri hóp nemenda sem sækja grunnskólann þar eða 23 börn frá Grindavíkurbæ sem er um og yfir 15% fjölgun nemenda í grunnskólanum.

Tafla 1: Fjöldi barna á aldrinum 6-15 ára 1. janúar 2024, fjöldi barna í grunnskólum sveitarfélags með lögheimili í Grindavíkurbæ og hlutfall þeirra af fjölda barna á aldrinum 6-15 ára í viðkomandi sveitarfélagi.

Sveitarfélag	Fjöldi barna á grunnskólaaldri	Fjöldi grunnskóla-barna frá Grind.	Hlutfall af heild
Reykjanesbær	2.648	86	3,2%
Reykjavíkurborg	15.703	62	0,4%
Kópavogsbær	5.080	37	0,7%
Sveitarfélagið Árborg	1.614	25	1,5%
Hafnarfjarðarkaupstaður	4.201	22	0,5%
Garðabær	2.527	14	0,6%
Suðurnesjabær	548	12	2,2%
Sveitarfélagið Vogar	184	11	6,0%
Hveragerðisbær	410	10	2,4%
Akraneskaupstaður	1.146	6	0,5%
Mosfellsbær	1.873	5	0,3%
Samtals	35.934	290	0,8%

Heimild: Grindavíkurbær og Hagstofa Íslands

Á sama tíma þá eru stór sveitarfélög eins og Reykjanesbær sem eru með stóran hluta nemenda frá Grindavíkurbæ eða um 86 nemendur sem öllum hefur verið komið fyrir í grunnskólum sveitarfélagsins.

Reykjavíkurborg sinnir tveimur hlutverkum gagnvart þessum hópi barna, annars vegar að útvega safnskólum Grindavíkurbæjar húsnæði og aðstöðu til að sinna kennslu og hins vegar að veita nemendum kennslu í grunnskólum Reykjavíkurborgar. Samkvæmt upplýsingum frá Grindavíkurbæ þá eru fimm börn sem sækja kennslu í einkareknum grunnskólum.

Í viðauka 1 er að finna töflu yfir fjölda nemenda frá Grindavíkurbæ sem sækja grunnskóla í öðrum sveitarfélögum. Hafa verður í huga að gögnin miðast við upplýsingar frá því í mars og kunna að vera breytingar á þeim fjöldatölum miðað við daginn í dag.

¹ Rekstur leik- og grunnskóla. Sótt af vef Sambands íslenskra sveitarfélaga:
<https://www.samband.is/verkefni/fjarmal/talnaefni/rekstur-leik--og-grunnskola/>

Rekstur Grindavíkurbæjar og útgjöld grunnskóla

Í fjárhagsáætlun Grindavíkurbæjar vegna rekstrarársins 2024² kemur fram útkomuspá fyrir sveitarsjóð A-hluta fyrir árið 2023 og að rekstrarniðurstaðan verði jákvæð um 505 m.kr. fyrir afskriftir og fjármagnsgjöld, en heildarrekstrarniðurstaðan verði 275 m.kr. Rekstrartekjur eru alls 4.673 m.kr., þar af útsvarstekjur 3.253 m.kr. og rekstrargjöld alls verði 4.168 m.kr. Jafnframt kemur fram að veltufé frá rekstri verði jákvætt um 568 m.kr. eða 12,2% af rekstrartekjum. Vakin er athygli á að útkomuspáin var unnin haustið 2023. Frá þeim tíma hafa eignir Grindavíkurbæjar orðið fyrir verulegum skemmdum og sumar þeirrar ónýtar. Ekki verður hjá því komist að gjaldfæra niðurfærslu eigna sveitarfélagsins. Ekki er búið að meta niðurfærslu eigna inn í ársreikning sveitarfélagsins fyrir árið 2023 en hún mun hafa neikvæð áhrif á rekstrarniðurstöðuna.

Fjárhagsáætlun fyrir árið 2024 var samþykkt í bæjarstjórn 9. Janúar s.l. Forsendur áætlunarinnar gerðu ráð fyrir að íbúar kæmust að endingu til síns heima um sumarið og að venjubundið líf hæfist í sveitarfélaginu. Þar af leiðandi var ekki gert ráð fyrir miklum samdrætti í útsvarstekjum, innheimta fasteignagjalda innan þéttbýlis yrði ekki fyrstu mánuði ársins en hæfist að fullu um sumarið að auki var gert ráð fyrir skerðingu á öðrum þjónustutekjum. Áætlunin miðast við að rekstrarniðurstaðan fyrir afskriftir og fjármagnsgjöld verði 19 m.kr. og að rekstrarniðurstaðan alls verði neikvæð um 242 m.kr. Veltu fé frá rekstri 91 m.kr. eða 2,1% af rekstrartekjum alls.

Nokkrum dögum eftir samþykkt bæjarstjórnar á fjárhagsáætlun sveitarfélagsins hófst nýtt eldgos við Grindavík og forsendur fjárhagsáætlunarinnar hrundu. Tekjufall sveitarfélagsins verður mun meira en upphaflegar áætlanir gerðu ráð fyrir. Sveitarfélagið mun ekki leggja á fasteignaskatt innan þéttbýlis á árinu, sem jafnast á við um 800 m.kr. Í 7. gr. laga nr. 16/2024 um kaup á íbúðarhúsnæði í Grindavík er kveðið á um undanþágu félagsins (Þórkötlu) um greiðslu á sköttum og gjöldum vegna þeirra fasteigna sem félagið kaupir n.t. fasteignagjöldum. Útsvarstekjur sveitarfélagsins hafa dregist saman vegna meiri brottflutnings íbúa Grindavíkurbæjar en áætlanir gerðu ráð fyrir í upphafi. Útlit er fyrir að rekstrarniðurstaðan verði neikvæð um 1 ma.kr. vegna ársins 2024 og veltu fé frá rekstri neikvætt um nokkur hundruð milljónir. Sjóðir sveitarfélagsins munu ekki duga til langs tíma ef þróunin mun ekki breytast og sveitarfélagið í engri stöðu til að taka lán við þær aðstæður.

Fyrir náttúruhamfarirnar í Grindavík þá voru mánaðarlega skatttekjur sveitarfélagsins um 440 m.kr. ef íbúapróun heldur áfram frá því sem nú er horfið þá gætu mánaðarlegar tekjur sveitarfélagsins farið í um 102 m.kr.

Hvað varðar útgjöld sveitarfélagsins þá hafa þau ekki dregist saman í sama hlutfalli við tekjurnar sbr. launakostnaður var 260 m.kr. á mánuði hamfarirnar en lækkuðu í 225 milljónir í mars 2024.

Samkvæmt upplýsingum frá Grindavíkurbæ er bókaður kostnaður vegna grunnskólans fyrstu þrjá mánuði ársins án innri leigu um 235 m.kr. Ef gert er ráð fyrir að kostnaðurinn haldist óbreyttur út skólaárið mun hann standa í 400 - 500 m.kr. án innri leigu og þá er ekki gert ráð fyrir viðbótarframlögum til annarra sveitarfélaga vegna skólasóknar barna með lögheimili í Grindavíkurbæ. Grindavíkurbær hefur ekki gert breytingar á starfsmannahaldi skólans vegna óvissu sem ríkir vegna náttúruhamfara í Grindavík. Útgjöld sveitarfélagsins hafa ekki lækkað þrátt fyrir fækkun nemenda í grunnskóla Grindavíkur.

² Grindavíkurbær, fjárhagsáætlun 2024. Sótt af:

<https://www.grindavik.is/gogn/2023/Grindav%C3%ADk%2C%20fj%C3%A1rhags%C3%A1%C3%A6tlun%20s%C3%AD%C3%B0ari%20umr%202024%2C%20pdf%20yfirlit.pdf>

Kostnaðaráhrif fjölgunar grunnskólanemenda í völdum sveitarfélögum

Leitast var við að fá upplýsingar um aukinn kostnað fjögurra sveitarfélaga vegna móttöku barna í grunnskólum sveitarfélaganna sem hafa lögheimili í Grindavíkurbæ. Þau sveitarfélög sem óskað var eftir upplýsingum frá eru: Suðurnesjabær, Reykjanesbær, Sveitarfélagið Vogar og Reykjavíkurborg.

Tafla 2: Svör sveitarfélaga vegna viðbótarkostnaðar vegna móttöku grunnskólabarna frá Grindavíkurbæ

	Suðurnesjabær	Reykjanesbær	Svf. Vogar	Reykjavíkurborg
Laun og launatengd gjöld	2.551.107	89.692.407	27.154.658	7.000.000
Önnur gjöld	Já, erfitt að áætla	Já/nei	4.791.998	22.000.000
Samtals áætl. útgjöld á vorönn	2.551.107	89.692.407	31.946.656	29.000.000

Sveitarfélögin Reykjanesbær og Vogar gáfu upp kostnað með vísun í viðmiðunargjaldskrá Sambands íslenskra sveitarfélaga. Nákvæmari upplýsingar á svörum sveitarfélaga má finna í næstu köflum.

Suðurnesjabær

Eftirfarandi svör fengust frá Suðurnesjabæ við spurningum sem lagðar voru fyrir:

Er sveitarfélagið opið fyrir því að nýta starfsmenn Grindavíkurbæjar sem gætu sinnt verkefnum í grunnskóla eða skólajónustu?

Já, það er mjög velkomið og hefur verið kallað eftir því frá því að fyrstu nemendurnir komu inn í skólana.

Hefur sveitarfélagið einhverjar ábendingar um upplýsingaflæði milli Grindavíkurbæjar og sveitarfélaga í tengslum við málefni grunnskólabarna frá Grindavíkurbæ?

Nei, það hefur yfir höfuð gengið vel. Fundir sem áætlaðir voru á milli sveitarfélaga á Suðurnesjum hafa verið gagnlegir en ekki eins oft og áætlað var.

Ráðgjafa er falið að leggja fram valkosti um fjárhagslegt uppgjör vegna grunnskólabarna frá Grindavíkurbæ fyrir núverandi skólaár. Hefur sveitarfélagið einhverja skoðun á því hvað ætti að vera lagt til grundvallar í slíku uppgjöri?

Ef miðað væri við viðmiðunargjald Sambands íslenskra sveitarfélaga væri staðan svona. Gerðaskóli: $229.540 \times 5,25 = 1.205.085$.- fyrir hvern nemanda. Fimm nemendur eru í þessum skóla = $6.025.425$.-.

kr. Sandgerðisskóli: 200.234 x5.25=1.051.228.- fyrir hvern nemanda. Níu nemendur eru í þessum skóla =9.461.056.- kr. Ekki er dreginn fram kostnaður vegna nemenda sem komu inn í skólana fyrir áramót.

Reykjanesbær

Eftirfarandi svör fengust frá Reykjanesbæ við spurningum sem lagðar voru fyrir:

Er sveitarfélagið opið fyrir því að nýta starfsmenn Grindavíkurbæjar sem gætu sinnt verkefnum í grunnskóla eða skólaþjónustu?

Sveitarfélagið hefur verið opið fyrir því að taka á móti starfsfólki Grindavíkurbæjar inn í grunnskóla Reykjanesbæjar.

Hefur sveitarfélagið einhverjar ábendingar um upplýsingaflæði milli Grindavíkurbæjar og sveitarfélaga í tengslum við málefni grunnskólabarna frá Grindavíkurbæ?

Við höfum átt í góðu samstarfi og samtali við starfsfólk Grindavíkurbæjar þegar kemur að málefnum grunnskólabarna frá Grindavíkurbæ.

Ráðgjafa er falið að leggja fram valkosti um fjárhagslegt uppgjör vegna grunnskólabarna frá Grindavíkurbæ fyrir núverandi skólaár. Hefur sveitarfélagið einhverja skoðun á því hvað ætti að vera lagt til grundvallar í slíku uppgjöri?

Við höfum tekið við 90 nemendum úr Grindavík inn í grunnskólana okkar. Við það hafa nemendahópar stækkað og álag á starfsfólk skólanna aukist. Nemendur úr Grindavík njóta allrar þjónustu sem er í boði í grunnskólum Reykjanesbæjar:

- *Almenn kennsla*
- *Innri skólaþjónusta: Þjónusta sérkennara, þroskaþjálfara, iðjuþjálfara og annarra sérfræðinga innan skólans eftir þörfum*
- *Aðstoð stuðningsfulltrúa*
- *Ráðgjöf og stuðningur náms- og starfsráðgjafa og/eða skólafélagsráðgjafa*
- *Frí skólagögn*
- *Aðgangur að spjaldtölvum og Chrome tölvum (nemendur á unglingsstigi fá allir slík tækni til afnota í námi sínu)*
- *Sérstök umhyggja og aukinn tími með umsjónarkennurum*
- *Foreldrar hafa fengið aukinn aðgang að umsjónarkennurum og jafnvel auka fundi með þeim*
- *Skólastjórnendur hafa verið í miklu sambandi við foreldra barna úr Grindavík*
- *Skólastjórnendur og skrifstofustjórar hafa haldið vel utan um skráningu nemenda úr Grindavík í sérstöku skjali og töluverður tími farið í að halda vel utan um alla skráningu.*
- *Ytri skólaþjónusta: Ráðgjöf miðlægrar skólaþjónustu, ráðgjafarteyma auk vinnu sviðsstjóra, grunnskólafulltrúa og leikskólafulltrúa.*
- *Við erum síðan með 21 nemanda í yngstu bekkjunum í frístund grunnskólanna.*

Við teljum eðlilegt að miða við viðmiðunargjaldskrá Sambands íslenskra sveitarfélaga. Sú gjaldskrá byggir á beinum kostnaði sveitarfélaga við rekstur almennra grunnskóla utan innri leigu og sérkennslu.

Sé tekið mið af viðmiðunargjaldskrá Sambandsins er heildarkostnaður vegna þessara 90 nemenda í grunnskólum Reykjanesbæjar 89.692.407 kr. á vorönn 2024. Innifalið í því sé öll ofangreind þjónusta.

Sveitarfélagið Vogar

Eftirfarandi svör fengust frá Sveitarfélaginu Vogum við spurningum sem lagðar voru fyrir:

Er sveitarfélagið opið fyrir því að nýta starfsmenn Grindavíkurbæjar sem gætu sinnt verkefnum í grunnskóla eða skólþjónustu?

Já.

Hefur sveitarfélagið einhverjar ábendingar um upplýsingaflæði milli Grindavíkurbæjar og sveitarfélaga í tengslum við málefni grunnskólabarna frá Grindavíkurbæ?

Sveitarfélagið hefur talið vanta upp á upplýsingagjöf frá ríkinu varðandi hvernig sveitarfélögum verður bættur sá kostnaðar sem til fellur við að þjónusta nemendur úr Grindavík sem eru með skráð aðsetur í Vogum.

Ráðgjafa er falið að leggja fram valkosti um fjárhagslegt uppgjör vegna grunnskólabarna frá Grindavíkurbæ fyrir núverandi skólaár. Hefur sveitarfélagið einhverja skoðun á því hvað ætti að vera lagt til grundvallar í slíku uppgjöri?

Það eru til viðmiðunarfjárhæðir, sem er ætlað að endurspegla grunnkostnað. Það er eðlilegt að miðað sé við það og einstök tilvik metin sérstaklega þar sem þörf er á sértækri þjónustu umfram viðmið. Ella getur sveitarfélagið ekki veitt þjónustuna til þjónustunotenda sem ekki eiga lögheimili í sveitarfélaginu.

Við áætlun kostnaðar hér að ofan, er stuðst við þau viðmið auk þess sem meðal kostnaður vegna nemenda sem þurfa sértæka aðstoð, eiga ekki lögheimili í sveitarfélaginu og sveitarfélagið innheimtir nú þegar vegna skólaársins 2023/24.

Í 4. gr. viðmiðunarreglna segir, „Þarfnist nemandi sérstakrar aðstoðar eða aukins stuðnings (t.d. vegna sérfræðiþjónustu, sérstakrar íslenskukennslu innflytjenda o.fl. sem sannarlega telst umfram almennan skólakostnað) skal samið sérstaklega um viðbótargreiðslur um leið og gengið er frá samkomulagi um skólagöngu nemanda milli lögheimilissveitarfélags og viðtökusveitarfélags“ Launakostnaðarhlutfall af þeim kostnaði er metið sem 85% af heildarkostnaði, sem er í samræmi við launakostnaðarhlutfall í Stóru Vogaskóla 2023. Áætlun hér að ofan miðast við skráða nemendur úr Grindavík 14/3 en allar líkur eru á að þó nokkur fjöldi bætist við út skólaárið enda fjölgar nemendum dag frá degi. Í flípanum útreikningur kemur fram að af þeim 23 nemendum sem hafa hafið nám eru 16 þeirra tvítýngdir og/eða er talið að þarfnist viðbótar sértækra aðstoðar, sem er óvenju hátt.

Ítarlegt einstaklingsmiðað mat til að skera úr um hvort e-r þessara nemanda uppfylli viðmið um viðbótarframlag vegna sértækra úrræða hefur ekki farið fram.

Einnig skal árréttað að fjölgun nemenda á skólaárinu er 25% og miðað við núverandi nemendafjölda, er gert ráð fyrir að fjárfesta þurfi í færanlegum kennslustofum fyrir næsta skólaár. Sveitarfélaginu er vandi búinn að fjárfesta í færanlegum kennslustofum vegna nemenda sem ekki eiga lögheimili í sveitarfélaginu.

Reykjavíkurborg

Eftirfarandi svör fengust frá Reykjavíkurborg við spurningum sem lagðar voru fyrir:

Er sveitarfélagið opið fyrir því að nýta starfsmenn Grindavíkurbæjar sem gætu sinnt verkefnum í grunnskóla eða skólaþjónustu?

Almennt erum við opin fyrir því að nýta starfsmenn Grindavíkurbæjar í grunnskólaþjónustu.

Hefur sveitarfélagið einhverjar ábendingar um upplýsingaflæði milli Grindavíkurbæjar og sveitarfélaga í tengslum við málefni grunnskólabarna frá Grindavíkurbæ?

Ekki er að heyra annað en samskipti hafi verið góð milli þeirra skóla sem taka við börnum frá Grindavík. Það sem hefur helst komið upp er hvernig eigi að skrá börn og fara með skráningar. Innheimta fæðisgjalda. Eru þau komin til skemmri eða lengri dvalar í skólum.

Ráðgjafa er falið að leggja fram valkosti um fjárhagslegt uppgjör vegna grunnskólabarna frá Grindavíkurbæ fyrir núverandi skólaár. Hefur sveitarfélagið einhverja skoðun á því hvað ætti að vera lagt til grundvallar í slíku uppgjöri?

Ekkert svar barst.

Viðbótar upplýsingar frá Reykjavíkurborg:

Börn innan skóla borgarinnar eru flest í Austurbæjarskóla 10 og Vogaskóla 15, í þessum skólum er viðbótarkostnaður vegna þessara barna vegna matarkostnaður og annar almennur rekstur.

Í öðrum skólum borgarinnar eru 1-6 börn, ekki er um mikinn beinan viðbótarkostnað. Ekki er gert ráð fyrir að þurfi að fara í breytingar á bekkjum vegna fjölgunar. Hugsanlega gæti þetta haft áhrif í haust ef fjölgun barna verður meiri.

Viðbótarlaunakostnaður kemur til vegna fjölgunar skólaliða þar sem börn eru flest. Aukinn matarkostnaður er miðað við þann kostnað sem borgin er að kosta til vegna barna í skólum borgarinnar. Kostnaður vegna ýmissar þjónustu í tengslum við aðstöðu, flutninga og búnað. Þetta er vissulega gróft mat á því sem beinn viðbótarkostnaður sem vænta má að verði á tímabilinu.

Valkostir

Í 3. gr. laga nr. 91/2008 um grunnskóla er fjallað um skólaskyldu barna á aldrinum 6-16 ára og þeim gert skylt að sækja grunnskóla. Fjallað er um í 3. mgr. 5. gr. um ábyrgð sveitarfélaga til að uppfylla skólaskyldu:

Sveitarfélögum er skylt að sjá til þess að skólaskyld börn skv. 3. gr., sem eiga lögheimili í sveitarfélaginu, og börn sem hefur verið ráðstafað í fóstur til fósturforeldra, sem eiga lögheimili í sveitarfélaginu, njóti skólavistar eftir því sem nánar segir í lögum þessum.

Í 5. mgr. 5. gr. er fjallað um heimild sveitarfélaga til að semja við annað sveitarfélag um að veita barni skólavist.

Sveitarstjórn í sveitarfélagi þar sem barn á lögheimili getur samið við annað sveitarfélag um að veita barninu skólavist þannig að viðtökusveitarfélag hafi sömu skyldur gagnvart skólavist þess og ætti það lögheimili þar.

Í lögnum er ekki kveðið á um með nákvæmum hætti á hverju samkomulagið á að byggjast með fjárhagslegum hætti. Þrátt fyrir það þá er bent á í greinargerð með frumvarpi þessara laga sem fjallar um umrædda grein:

Loks er nýtt ákvæði um að lögheimilissveitarfélag geti samið við annað sveitarfélag um að veita barni skólavist, en til eru viðmiðunarreglur hjá Sambandi íslenskra sveitarfélaga um slíkt fyrirkomulag sem hafa reynst vel. Hafi slíkur samningur verið gerður hefur viðtökusveitarfélagið sömu skyldur gagnvart barni og lögheimilissveitarfélag hefði ella, þar á meðal að sjá til þess að misbrestur verði ekki á skólasókn skv. 19. gr.

Í 6. mgr. 5. gr. er heimild ráðherra til að setja reglugerð um skólagöngu fósturbarna í grunnskólum. Heimildin nær m.a. til fjárhagslegra málefna varðandi skólagöngu fósturbarna. Í 9 gr. reglugerðar nr. 547/2012 með síðari breytingum er fjallað um ábyrgð á kostnaði:

Almennur kostnaður vegna skólagöngu barna sem reglugerð þessi tekur til skal greiddur af því sveitarfélagi sem ráðstafar barni í fóstur, á meðan fósturráðstöfunin varir, á grundvelli viðmiðunarfjárhæða sem Samband íslenskra sveitarfélaga gefur út, nema um annað hafi verið samið. Viðbótarkostnaður vegna skólaaksturs og sérstaks stuðnings sem fósturbarni er nauðsynlegur, greiðist einnig af sveitarfélagi sem ráðstafar barni í fóstur, að því leyti sem hann fæst ekki greiddur af Jöfnunarsjóði sveitarfélaga. Skulu sveitarfélög ganga frá skriflegu samkomulagi um þær greiðslur. Ef tilefni er til getur hvort sveitarfélag óskað eftir endurskoðun samkomulags.

Sú venja hefur skapast á milli sveitarfélaga að styðjast við viðmiðunargjaldskrá grunnskóla sem gefin er út af Sambandi íslenskra sveitarfélaga vegna grunnskólanáms utan

lögheimilissveitarfélags. Með gjaldskránni fylgja viðmiðunarreglur³ sem samþykktar voru af stjórn Sambands íslenskra sveitarfélaga 25. janúar 2013.

Hafa verður í huga að gjaldskránni er ætlað að einfalda almenn fjárhagsleg samskipti milli sveitarfélaga þegar nemandi sækir grunnskóla í öðru sveitarfélagi en í lögheimilissveitarfélagi, eins og fram kemur í 1. gr. um Viðmiðunarreglur vegna grunnskólanáms utan lögheimilissveitarfélags:

Reglur þessar eiga eingöngu við þegar einstakir nemendur sækja skóla í öðru sveitarfélagi en þeir eiga lögheimili í. Ef sveitarfélag tekur að sér með reglubundnum hætti að vista nemendur annars sveitarfélags eða ef nemendur sveitarfélaga eru vistaðir með reglubundnum hætti í tilteknum grunnskóla skal sérstaklega samið um greiðslur vegna þess á milli sveitarfélaganna..

Í dæmi Grindavíkurbæjar eru 60% grunnskólanema þeirra að sækja skóla í öðru sveitarfélagi. Þar af leiðandi ættu sveitarfélögin að horfa til þess að semja sérstaklega um greiðslur vegna þessara óvenjulegra aðstæðna fyrir núverandi skólaár.

Viðmiðunargjaldskrá byggir á beinum kostnaði sveitarfélaga við rekstur almennra grunnskóla sveitarfélaga að viðbættum sameiginlegum liðum grunnskóla. Gjaldfærður kostnaður vegna innri leigu og ætlað hlutfall vegna sérkennslu er ekki reiknað inn í gjaldskrána. Kostnaðurinn miðast við rekstrargjöld grunnskóla frá fyrra ári að viðbættum verðlagsbreytingum á árinu. Gjaldskráin tekur mið af stærð grunnskóla og er eftirfarandi fyrir skólaárið 2023/2024.

Ef stuðst er við viðmiðunargjaldskrá Sambands íslenskra sveitarfélaga vegna nemenda sem sækja almenna grunnskóla í öðru sveitarfélagi en hjá Grindavíkurbæ þá er áætlaður kostnaður vegna vorannar 2024 allt að 350 m.kr., en þá er ekki talinn með viðbótarkostnaður vegna sértæks stuðnings við nemendur, skólaaksturs og kostnaðar Reykjavíkurborgar vegna safnskóla Grindavíkurbæjar.

Tafla 3: Viðmiðunar gjaldskrá

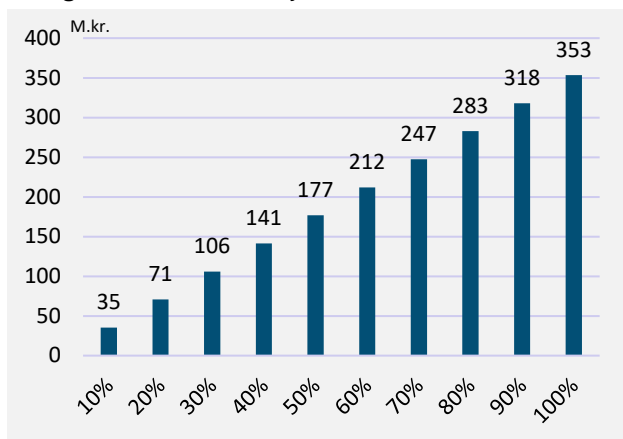
Stærð skóla	Krónur á mánuði
10 - 20	461.455
21 - 50	423.039
51 - 100	317.330
101 - 200	265.764
201 - 300	229.540
301 - 400	200.234
401 - 500	182.886
501 +	174.268

Heimild: Samband íslenskra sveitarfélaga

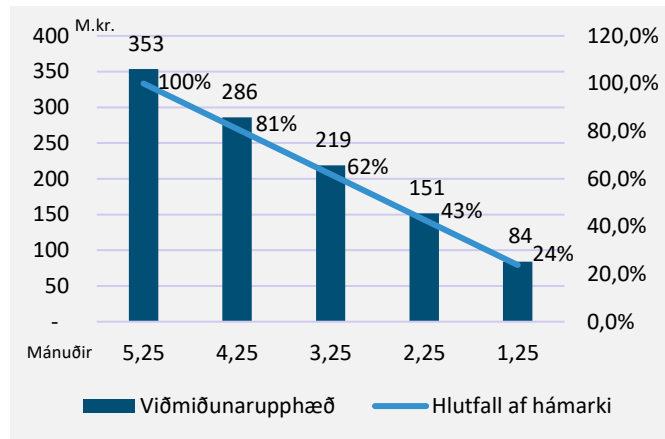
³ Viðmiðunarreglur vegna grunnskólanáms utan lögheimilis. Sótt af:

<https://www.samband.is/verkefning/fraedslumal/grunnskoli/grunnskolanam-utan-logheimilissveitarfelags/>

Mynd 1: Stighækkandi kostnaður sem hlutfall af viðmiðunargjaldskrá, miðað við 5,25 mánuði fyrir hvern nemanda sem sækir annan grunnskóla en er á vegum Grindavíkurbæjar



Mynd 2: Stiglækkandi kostnaður skv. viðmiðunargjaldskrá eftir fjölda mánaða



Í töflu 4 er stuðst við stærð skóla samkvæmt upplýsingum frá Hagstofu Íslands⁴. Þar af leiðandi geta einstakir skólar verið með fleiri eða færri nemendur í dag sem getur leitt til þess að kostnaður fyrir hvern nemanda getur hækkað eða lækkað ef skólinn færir til um stærðarflokka. Gert er ráð fyrir í útreikningnum að allir nemendur sækja skólana 5,25 mánuði. Fjöldi nemenda í hverju sveitarfélagi miðast við upplýsingar frá Grindavíkurbæ sem kann að hafa breyst frá því að gögnin voru tekin út sbr. fjölda nemenda í Sveitarfélaginu Vogum. Samkvæmt upplýsingum frá Sveitarfélaginu Vogum eru 23 nemendur sem sækja þar grunnskóla með lögheimili í Grindavíkurbæ.

⁴ Nýjustu upplýsingar eru frá haustönn 2022.

Tafla 4: Fjöldi grunnskólabarna frá Grindavíkurbæ sem sækja grunnskóla í öðrum sveitarfélögum og áætluð gjöld vegna þeirra skv. viðmiðunargjaldskrá

Sveitarfélag	Fjöldi nemenda frá Grindavíkurbæ	Samtals gjöld skv. viðmiðunargjaldskrá
Akranes	6	5.625.176
Akureyrarbær	3	4.342.942
Bláskógabyggð	3	4.997.948
Borgarbyggð	2	2.102.457
Dalvíkurbyggð	1	2.220.955
Flóahreppur	2	2.790.522
Garðabær	14	16.427.156
Grímsnes- og Grafningshreppur	1	2.220.955
Hafnarfjarðarkaupstaður	22	23.924.786
Hveragerðisbær	10	9.601.515
Ísafjarðarbær	1	2.220.955
Kópavogsbær	37	35.456.180
Mosfellsbær	5	5.165.066
Norðurþing	1	1.205.085
Rangárþing eystra	2	2.410.170
Rangárþing ytra	2	3.331.965
Reykjavíkurborg	62	64.180.778
Reykholahreppur	3	7.267.916
Reykjanesbær	86	85.760.724
Seltjarnarneskaupstaður	1	914.907
Skaftárhreppur	2	4.441.910
Suðurnesjabær	12	13.384.025
Sveitarfélagið Árborg	25	24.794.091
Sveitarfélagið Hornafjörður	3	3.615.255
Sveitarfélagið Ölfus	3	3.615.255
Sveitarfélagið Vogar	11	15.347.871
Vestmannaeyjabær	3	2.744.721
Vopnafjarðarhreppur	2	3.331.965
Samtals	325	353.443.246

Tillaga um uppgjör vegna grunnskólanáms barna frá Grindavíkurbæ utan lögheimilisveitarfélags vorönn 2024.

Þau sveitarfélög sem hafa tekið á móti nemendum frá Grindavíkurbæ hafa brugðist við með jákvæðum hætti og tekið við þeim nemendum með því að fjölga í þeim bekkjum sem fyrir eru í grunnskólunum. Miðað við upplýsingar frá Reykjavíkurborgar má álykta að beinn viðbótarkostnaður er almennt lítill þar sem fjöldi barna frá Grindavíkurbæ er á bilinu 1-6 í hverjum grunnskóla. Almennt benda svör sveitarfélaga sem leitað var til við gerð þessarar skýrslu til þess að sveitarfélögin hafa ekki orðið fyrir verulegum auknum launakostnaði í rekstri grunnskólanna vegna móttöku nemenda. Þrátt

fyrir það hefur fjölgun nemenda skapað aukið álag á stjórnslu sveitarfélaganna og starfsfólk grunnskólanna. Dæmi eru um að sveitarfélög hafi mætt þörfum nemenda með stuðningi sem hefur leitt til beins kostnaðarauka.

Það er álit ráðgjafa að við uppgjör milli Grindavíkurbæjar og viðkomandi sveitarfélaga sé útilokað að horfa framhjá því að skýringin á fjölgun grunnskólanemenda frá Grindavík er rýming bæjarins 10. nóvember 2023. Grunnskólum Grindavíkurbæjar hefur reynst ókleift að veita öllum grunnskólanemendum lögbundna þjónustu og hafa sveitarfélög almennt verið boðin og búin að leysa úr vanda grindvískra barna við þessar óvenjulegu og erfiðu aðstæður. Með hliðsjón af óvenjulegum aðstæðum sem hefur áhrif á starfsemi Grunnskóla Grindavíkur og tekjufall sveitarfélagsins er lagt til að uppgjör vegna nemenda sem sækja aðra grunnskóla verði með öðrum hætti en skv. viðmiðunargjaldskrá grunnskóla. Í 1. gr. reglna um viðmiðunargjaldskrá grunnskóla er sérstaklega vísað til þess að þær reglur eigi við þegar einstakir nemendur sækja skóla í öðru sveitarfélagi. Reglurnar gera ráð fyrir að sveitarfélög semji sérstaklega um greiðslur ef aðstæður eru aðrar. Reglurnar eiga illa við um almannavarnaástand. Þegar 60% nemenda Grunnskóla Grindavíkur sem sækja aðra grunnskóla þá hljóti það að kalla á annars konar uppgjör milli sveitarfélaga en það sem fram kemur í viðmiðunargjaldskrá grunnskóla. Í þessu samhengi er mikilvægt að benda á að rekstur Grunnskóla Grindavíkur hefur nánast staðið óbreyttur þetta skólaárið. Í ljósi þeirrar óvissu sem ríkir í bæjarfélaginu hefur sveitarfélagið ekki gert breytingar á ráðningarsambandi sínu við starfsfólk grunnskólans.

Með hliðsjón af upplýsingum frá Reykjavíkurborg fylgir því lítill kostnaður ef nemendum fjölgar um sex eða færri í hverjum skóla. Því er lagt til að horft verði til þess í uppgjöri milli sveitarfélaganna og einungis verði samið um sérstaka greiðslur vegna nemenda í grunnskólum sem hefur fjölgað um meira en sex. Skoðað verði að greiðslur vegna þeirra nemenda kunni að taka mið af viðmiðunargjaldskrá grunnskóla með afslætti, vegna þess að þau sveitarfélög sem rætt var við hafa ekki sýnt fram á kostnaðarauka sem jafnast á við viðmiðunargjaldskrá grunnskóla. Mikilvægt er þó að gjaldið taki mið af því aukna álagi sem hefur myndast vegna þessa verkefnis.

Lögð er áhersla á að hér sé um sértæka aðgerð að ræða í uppgjöri milli sveitarfélaganna vegna óvenjulegra aðstæðna í Grindavíkurbæ. Hvað varðar næsta skólaár eru aðstæður væntanlega aðrar. Ættu sveitarfélög að geta vænst þess að horft verði til viðmiðunargjaldskrár sambandsins vegna nemenda sem eiga lögheimili í Grindavík en sækja grunnskóla í öðru sveitarfélagi. Gera má ráð fyrir að aðrar kröfur verða uppi meðal starfsfólks grunnskóla um skipulagningu næsta skólaárs með tillit bekkjastærðar og ákvarðana Grindavíkurbæjar um starfsemi Grunnskóla Grindavíkur.

Viðauki 1. Fjöldi barna í grunnskólum frá Grindavíkurbæ

Svf.	Skóli	Fjöldi nemenda í grunnskóla (2022)	Fjöldi frá Grindavíkurbæ
Akranes	Brekubæjarskóli	465	3
Akranes	Grundaskóli	683	3
Akureyrarbær	Lundarskóli	464	1
Akureyrarbær	Giljaskóli	415	1
Akureyrarbær	Hríseyjarskóli	17	1
Bláskógabyggð	Reykholtskóli	99	3
Borgarbyggð	Grunnskólinn í Borgarnesi	305	2
Dalvíkurbyggð	Árskógarskóli	25	1
Flóahreppur	Flóaskól	113	2
Garðabær	Urriðaholtsskóli	216	12
Garðabær	Flataskóli	365	1
Garðabær	Hofsstaðaskóli	516	1
Grímsnes- og Grafningshreppur	Kerhólsskóli	50	1
Hafnarfjarðarkaupstaður	Lækjarskóli	440	1
Hafnarfjarðarkaupstaður	Hraunavallaskóli	594	1
Hafnarfjarðarkaupstaður	Áslandsskóli	432	1
Hafnarfjarðarkaupstaður	Öldutúnsskóli	599	2
Hafnarfjarðarkaupstaður	Nú Framsýn menntun	97	3
Hafnarfjarðarkaupstaður	Skarðshlíðarskóli	355	4
Hafnarfjarðarkaupstaður	Víðistaðaskóli	481	5
Hafnarfjarðarkaupstaður	Hvaleyrarskóli	396	5
Hveragerðisbær	Grunnskólinn í Hveragerði	446	10
Ísafjarðarbær	Grunnskólinn á Suðureyri	41	1
Kópavogsbær	Hörðuvallaskóli	864	4
Kópavogsbær	Kársnesskóli	656	1
Kópavogsbær	Kópavogsskóli	355	4
Kópavogsbær	Kóraskóli	280	1
Kópavogsbær	Lindaskóli	437	2
Kópavogsbær	Salaskóli	564	10
Kópavogsbær	Snælandsskóli	458	9
Kópavogsbær	Smáraskóli	471	6
Mosfellsbær	Varmáarskóli	404	1
Mosfellsbær	Helgafellsskóli	340	4
Norðurþing	Borgarhólsskóli	296	1
Rangárþing eystra	Hvolsskóli	220	2
Rangárþing ytra	Grunnskólinn Laugalandi	93	2
Reykholahreppur	Ásgarður - Skóli í skýjunum	0	3

Reykjanesbær	Háaleitisskóli	386	3
Reykjanesbær	Myllubakkaskóli	345	7
Reykjanesbær	Akurskóli	315	8
Reykjanesbær	Holtsskóli	412	11
Reykjanesbær	Heiðarskóli	409	15
Reykjanesbær	Stapaskóli	356	17
Reykjanesbær	Njarðvíkurskóli	403	25
Reykjavíkurborg	Vogaskóli	372	14
Reykjavíkurborg	Austurbæjarskóli	414	9
Reykjavíkurborg	Seljaskóli	640	6
Reykjavíkurborg	Langholtsskóli	726	5
Reykjavíkurborg	Grandaskóli	350	4
Reykjavíkurborg	Klébergsskóli	112	3
Reykjavíkurborg	Rimaskóli	511	3
Reykjavíkurborg	Sæmundarskóli	437	3
Reykjavíkurborg	Vesturbæjarskóli	284	3
Reykjavíkurborg	Barnaskóli Hjallastefnunnar	163	2
Reykjavíkurborg	Dalskóli	442	2
Reykjavíkurborg	Hvassaleitisskóli	178	2
Reykjavíkurborg	Melaskóli	536	2
Reykjavíkurborg	Ölduselsskóli	511	2
Reykjavíkurborg	Breiðagerðisskóli	377	1
Reykjavíkurborg	Hagaskóli	587	1
Seltjarnarneskaupstaður	Grunnskóli Seltjarnarness	585	1
Skaftárhreppur	Kirkjubæjarskóli	46	2
Suðurnesjabær	Gerðaskóli	248	5
Suðurnesjabær	Sandgerðisskóli	311	7
Sveitarfélagið Árborg	Stekkjaskóli	171	4
Sveitarfélagið Árborg	Sunnulækjarskóli	665	9
Sveitarfélagið Árborg	Vallaskóli	573	12
Sveitarfélagið Hornafjarðar	Grunnskóli Hornafjarðar	240	3
Sveitarfélagið Ölfus	Grunnskólinn í Þorlákshöfn	243	3
Sveitarfélagið Vogar	Stóru-Vogaskóli	158	11
Vestmannaeyjabær	Grunnskóli Vestmannaeyja	547	3
Vopnafjarðarhreppur	Vopnafjarðarskóli	73	2
Samtals nemendur:			325