

2024

Úttekt á rekstri félagsþjónustu Grímsnes- og Grafningshrepps Unnið fyrir sveitarstjórn

Haraldur L. Haraldsson

hlh@hlh.is

Arnar Haraldsson

arnar@hlh.is

Ragnheiður Agnarsdóttir

ragnheidur@hlh.is

Október 2024

Efnisyfirlit

Efnisyfirlit	2
Töfluyfirlit.....	2
Myndayfirlit.....	3
Inngangur	4
Greining.....	5
Skóla- og velferðarþjónusta Árneshvíls	5
Sólheimar	9
Beinar tekjur Grímsnes- og Grafningshrepps vegna Sólheima	10
Samkomulag ríkis og sveitarfélaga um tilfærslu þjónustu við fatlað fólk	11
Þjónustusamningur um málefni fatlaðs fólks	14
Ferða- og stuðningsþjónusta við íbúa á Sólheimum	14
Tillögur	17
1. Úttekt á rekstri Skóla- og velferðarþjónustu Árneshvíls	17
2. Samþykkt launakeyrslu vegna stuðnings- og heimaþjónustu	17
3. Kostnaður vegna fylgdarmanns	17
4. Stuðningsþjónusta (liðveisla) vegna notenda á Sólheimum	18
5. Akstur vegna notenda (íbúa) á Sólheimum.....	18
Lokaorð	19

Töfluyfirlit

Tafla 1: Samanteknar upplýsingar um félagslega heimaþjónustu í Grímsnes- og Grafningshreppi 2019 til 2023	7
Tafla 2: Yfirlit yfir rekstur félagsþjónustu sveitarfélagsins skipt eftir þjónustubáttum í þúsundum króna	8
Tafla 3: Rekstrargjöld félagsþjónustu á hvern íbúa árið 2022 hjá samanburðarsveitarfélögum.....	9
Tafla 4: Fjöldi íbúa og notenda (íbúa) á Sólheimum	9
Tafla 5: Fjöldi notenda, íbúa og hlutfall notenda af íbúafjölda hjá fimm stærstu sveitarfélögum/þjónustusvæðum og á landinu öllu	10
Tafla 6: Bein útgjöld Grímsnes- og Grafningshrepps vegna Sólheima í þúsundum króna	14
Tafla 7: Skipting kostnaðar vegna liðveislu hjá Grímsnes- og Grafningshreppi vegna Sólheima í þúsundum króna.....	15

Myndayfirlit

Mynd 1: Rekstrarniðurstaða félagsþjónustu Grímsnes- og Grafningshrepps og fjárhagsáætlun í þúsundum króna.....	7
Mynd 2 Yfirlit yfir fjármögnun og jöfnunaraðgerðir vegna þjónustu við fatlað fólk í milljónum króna	11

Inngangur

Að beiðni sveitarstjóra og oddvita sveitarstjórnar Grímsnes- og Grafningshrepps tók HLH Ráðgjöf að sér að gera úttekt á rekstri félagsþjónustu sveitarfélagsins með áherslu á þjónustu við íbúa Sólheima.

Við vinnslu verkefnisins var stuðst við bókhaldsgögn frá sveitarfélaginu ásamt öðrum ópersónugreinanlegum gögnum frá sveitarfélaginu. Einnig voru fengnar upplýsingar frá Skóla- og velferðarþjónustu Árnesþings. Jafnframt var notast við rekstrargögn varðandi félagsþjónustu sveitarfélaga á vef Sambands íslenskra sveitarfélaga.

Rætt var við oddvita sveitarstjórnar, sveitarstjóra, starfsmenn hjá Skóla- og velferðarþjónustu Árnesþings og verkefnastjóra í málefnum fatlaðs fólks hjá Bergriðsanum.

Öllum framangreindum aðilum eru þökkuð hreinskiptin og opin svör við öllu sem varðar greiðan framgang verkefnisins. Tekið skal skýrt fram að þeir aðilar, sem leitað var til, bera enga ábyrgð á því sem fram kemur í skýrslunni. Allt sem þar stendur er á ábyrgð skýrsluhöfundar.

Greining

Í kaflanum verður fjallað almennt um félagsþjónustu í Grímsnes- og Grafningshreppi.

Þegar rætt er um fjölda notenda í skýrslunni er átt við fjölda þeirra sem greidd eru framlög með frá Jöfnunarsjóði sveitarfélaga vegna þjónustu skv. lögum nr. 38/2018 um þjónustu við fatlað fólk með langvarandi stuðningsþarfir.

Skóla- og velferðarþjónusta Árnesþings

Haustið 2013 gerðu sjö sveitarfélög samkomulag um samvinnu um sérfræðiþjónustu í skólum á svæðinu en það voru Bláskógabyggð, Flóahreppur, Grímsnes- og Grafningshreppur, Hrunamannahreppur, Hveragerðisbær, Skeiða- og Gnúpverjahreppur og Sveitarfélagið Ölfus.

Haustið 2022 var ákveðið að gera breytingar á byggðasamlaginu og gengu Hveragerðisbær og Sveitarfélagið Ölfus út úr samlaginu. Þannig að frá og með 1. mars 2023 starfa því nú fimm sveitarfélög saman að sameiginlegri Skóla- og velferðarþjónustu. En velferðarþjónustan var orðin hluti af starfseminni.

Við það að þessu tvö sveitarfélög, sem voru fjölmennust, fara úr samstarfinu verður nokkur breyting. Í janúar 2023 voru íbúar samtals í framangreindum sjö sveitarfélögum 9.432, þar af voru íbúar Hveragerðisbæjar og Sveitarfélagsins Ölfus samtals 5.614, eða 60% af íbúum í þessu sjö sveitarfélögum. Samanlagður fjöldi íbúa í þeim fimm sveitarfélögum, sem eftir eru í samstarfinu, var í janúar 2023 samtals 3.818.

Skóla- og velferðarþjónusta Árnesþings annast velferðarþjónustu fyrir Grímsnes- og Grafningshrepp, þ.e. barnavernd, félagslega ráðgjöf, öldrunarmál, fjárhagsaðstoð, húsnæðisstuðning og málefni fatlaðs fólks að undanskilinni akstursþjónustu. Skóla- og velferðarþjónustan tekur við og afgreiðir allar umsóknir varðandi félagslega þjónustu og þjónustu skv. lögum nr. 38/2018 um þjónustu við fatlað fólk. Ekkert félagslegt leiguhúsnæði er á vegum sveitarfélagsins. Þá tekur velferðarþjónustan á móti tilkynningum til barnaverndar.

Varðandi málefni fatlaðs fólks þá er enginn fatlaður einstaklingur í sjálfstæðri búsetu, fyrir utan Sólheima, í sveitarfélaginu. Fötluð börn eru í grunnskóla sveitarfélagsins.

Skóla- og velferðarþjónustan er með stuðningsþjónustu (liðveislu) á Sólheimum með vísan til VII. kafla laga um félagsþjónustu sveitarfélaga nr. 40/1991. Skóla- og velferðarþjónusta Árnesþings annast þjónustuna, ráða starfsfólk o.s.frv. en starfsmenn eru á launaskrá hjá Grímsnes- og Grafningshreppi.

Tveir starfsmenn hjá Skóla- og velferðarþjónustu sinna ráðgjöf við fatlað fólk á þjónustusvæði Skóla- og velferðarþjónustu Árnesþings. Annar er í 100% stöðugildi og hinn í 40% stöðugildi. Þeir eru með ráðgjöf við heimili og foreldra, einstaklinga í sjálfstæðri búsetu o.s.frv. Annar starfsmaðurinn sem er í 100% stöðugildi er einnig í mikilli ráðgjöf við grunnskóla vegna barna

sem falla undir málefni fatlaðs fólks en einnig sinnir hann ráðgjöf vegna barna sem falla ekki undir málefni fatlaðs fólks en þurfa stuðning og ráðgjöf.

Starfsmaðurinn sem er í 40% stöðugildi situr í fagteymi Bergrisans. Starfsmennirnir annast gerð NPA- og beingreiðslusamninga, ef um slíkt er að ræða. Enginn er með NPA né beingreiðslusamning í Grímsnes- og Grafningshreppi.

Stuðningsþjónustan á Sólheimum er veitt í samstarfi við starfmenn hjá Sólheimum. Einkum hafa það verið 1-2 starfsmenn. Í stuðningsþjónustunni sem er í formi félagslegrar liðveislu fellst m.a. að fara með íbúa á Sólheimum í ferðir sem þeir vilja fara svo sem bíó o.s.frv. Hlutverk félagslegrar liðveislu er að rjúfa félagslega einangrun. Fram kom í samtali við deildarstjóra félagsþjónustu að þau væru nánast að veita öllum íbúum Sólheima félagslega stuðningsþjónustu að undanskildum þeim sem eru allra elstir.

17 einstaklingar sinna stuðningsþjónustu í formi félagslegrar liðveislu á Sólheimum, þar af eru 5 sem starfa ekki á Sólheimum þannig að það eru 12 einstaklingar sem bæði eru að sinna stuðningsþjónustu (liðveislu) fyrir velferðarþjónustuna og eru jafnframt starfsmenn á Sólheimum. Þá má geta þess að sá sem sinnir akstursþjónustu fyrir sveitarfélagið er jafnframt að sinna stuðningsþjónustu við íbúa á Sólheimum.

Fram kom í máli deildarstjóra hjá Skóla- og velferðarþjónustu Árnesþings að Skóla- og velferðarþjónustan hafi tekið yfir stuðningsþjónustu vegna Sólheima fyrir tæpum tveimur árum eða í október 2022. Fyrir þann tíma hafði sveitarfélagið sjálft annast þjónustuna. En þá var það starfsmaður innan Sólheima sem annaðist þessa þjónustu fyrir sveitarfélagið. Hélt utan um þjónustuna og sá um að ráða fólk til starfa.

Fram kom að ýmis vandamál (úrlausnar efni) geti komið upp þegar utanaðkomandi aðili, eins og í þessu tilfalli Skóla- og velferðarþjónusta Árnesþings, er að koma inn á stofnun eins og Sólheima og veita þar stuðningsþjónustu. Sem dæmi má nefna þá ber velferðarþjónustan ábyrgð á þjónustunni, sem starfsmaður á þeirra vegum er að sinna, en viðkomandi starfsmaður gæti jafnframt verið starfsmaður Sólheima o.s.frv. Það er þessi aðgreining hvenær tiltekinn starfsmaður er starfsmaður velferðarþjónustunnar og hvenær Sólheima?

Velferðarþjónustan annast fjárhagsaðstoð. Þau taka við umsóknum og afgreiða þær. Sé umsókn samþykkt er send beðni til sveitarfélagsins um greiðslur og sveitarfélagið greiðir út til einstaklings sem á rétt á fjárhagsaðstoð. Á árunum 2019 til 2023 voru einn til sex ár hvert með fjárhagsaðstoð.

Skóla- og velferðarþjónustan annast heimaþjónustu (stuðningsþjónustu) m.a. fyrir aldraða. Það er enginn aðili búsettur á Sólheimum að fá stuðningsþjónustu í formi heimaþjónustu (þrif) og hefur aldrei verið.

Tafla 1: Samanteknar upplýsingar um félagslega heimaþjónustu í Grímsnes- og Grafningshreppi 2019 til 2023

Ár	Fjöldi heimila aldraðra	Fjöldi heimila örvrjúga	Annað	Fjöldi heimila alls	Fjöldi einstaklinga	Fjöldi starfsmanna	Stöðugildi	Fjöldi vinnust. á árinu, þrif	Fjöldi vinnust. á árinu, stuðn. og þrif	Samtals vinnust.óll heimili	Fjöldi heimila, vikulega	Fjöldi heimili hálfmánaðarlega
2019	4	1	1	6	9	3	0,3	150	216	366	3	3
2020	6	1		7	10	3	0,3	252	204	456	3	4
2021	5	1	1	7	9	3	0,3	177	102	279	3	4
2022	4	1		5	8	4	0,4	202	208	410	2	3
2023	6	1		7	11	5	0,4	306	208	514	4	3

Heimild: Skóla- og velferðarþjónusta Árnesþings

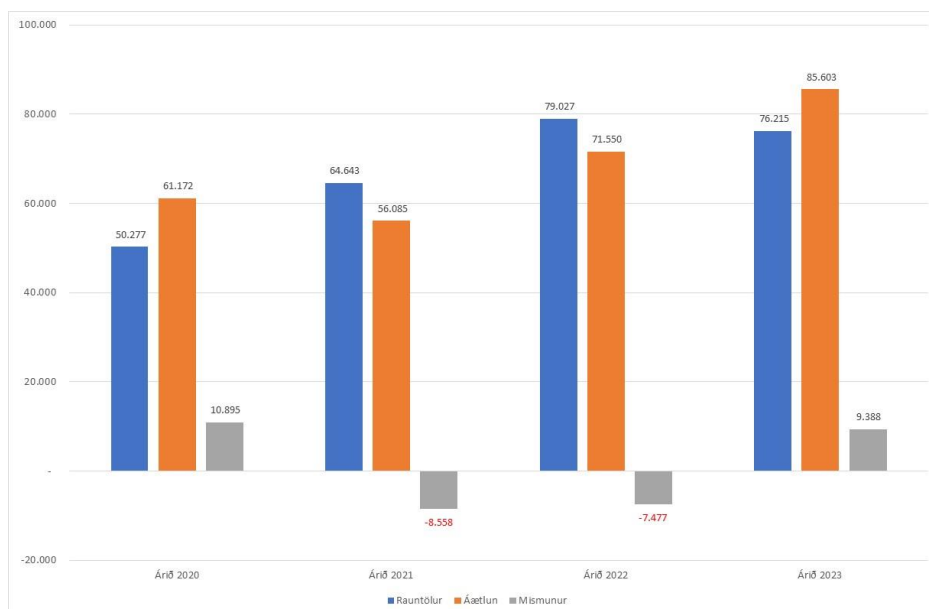
Skóla- og velferðarþjónustuna tekur viðtöl á Heilsugæslunni í Laugarási. Starfstöð Skóla- og velferðarþjónustu er í Laugarási.

Ráðgjafar hjá skóla- og velferðarþjónustunni mæta á fundi vegna einstaklingsmála hjá leik- og grunnskóla. Einnig veita ráðgjafar ráðgjöf til starfsmanna leik- og grunnskóla.

Í Grímsnes- og Grafningshreppi er ekki starfrækt félagi eldri borgara. En eldri borgarar koma saman á Borg og fá þar m.a. hádegismat, sem er á vegum sveitarfélagsins. Eldri borgarar greiða 450 kr. fyrir hverja máltíð. Það fær enginn heimsendan mat hjá sveitarfélaginu.

Skóla- og velferðarþjónustan kemur ekki að skipulagningu ferðarþjónustu í sveitarfélaginu. Aðilar innan Sólheima sjá um skipulagningu á ferðarþjónustunni. Eingöngu er verið að veita ferðarþjónustu vegna íbúa á Sólheimum innan sveitarfélagsins.

Mynd 1: Rekstrarniðurstaða félagsþjónustu Grímsnes- og Grafningshreypps og fjárhagsáætlun í þúsundum króna



Heimild: Ársreikningar og aðalbók 2023 hjá Grímsnes- og Grafningshreppi

Mynd 1 sýnir rekstrargjöld nettó og áætlun vegna félagsþjónustu hjá Grímsnes- og Grafningshreppi árin 2020 til 2023 í þúsundum króna.

Nokkur hækkun er á gjöldunum á milli ára 2020 til 2022. Gjöldin voru 50 millj. kr. árið 2020 en 79 millj. kr. árið 2022, eða hækkun um 57,2%. Á milli árunna 2022 og 2023 lækka útgjöldin. Þau voru 76 millj. kr. árið 2023, eða hækkun um 51,6% frá árinu 2020.

Á milli árunna 2020 og 2023 hækkaði vísitala neysliverðs um 23%, launavísitala starfsmanna sveitarfélaga um 34,7% og skatttekjur Grímsnes- og Grafningshrepps um 40,6% til samanburðar.

Tafla 2: Yfirlit yfir rekstur félagsþjónustu sveitarfélagsins skipt eftir þjónustubáttum í þúsundum króna

	2020	2021	2022	2023	Hlutfallsleg breyting 2023/2020
Félagsþjónusta Hrunamannahrepps	3.310	4.351	7.628	1.300	-61%
Velferðarþjónusta Árnesþings	2.040	2.681	2.993	10.115	396%
Orlofsþjófur húsmæðra	112	59	67	75	-33%
Lýðhjálparstyrkir	329		769	140	-58%
Styrktarlínur og auglýsingar				425	
Samtals yfirstjórn	5.791	7.092	11.457	12.055	108%
Yfirstjórn sem hlutfall af félagsþjónustu samtals	11,5%	11,0%	14,5%	15,8%	
Fjárhagsaðstoð	1.528	5.972	3.792	526	-66%
Flóttafólk / aðstoð			-358	540	
Félagsleg heimaþjónusta	2.147	2.871	3.097	3.881	81%
Húsaleigubætur	128	53	81	70	-45%
Önnur félagsleg aðstoð	1.513	-2.003	1.878	1.879	24%
Samtals félagsþjónusta	5.316	6.893	8.491	6.896	30%
Félagsþjónusta sem hlutfall af félagsþjónustu samtals	10,6%	10,7%	10,7%	9,0%	
Barnavernd	10.377	1.621		395	-96%
Fóstur utan heimils	2.388	213			-100%
Annað	840		-86		-100%
Barnavernd liðveisla	130	352		167	28%
Samtals barnavernd	13.735	2.186	-86	562	-96%
Barnavernd sem hlutfall af félagsþjónustu samtals	27,3%	3,4%	-0,1%	0,7%	
Heimaþjónustan	206				
Tómstundastarf	1.232	661	2.180	1.971	60%
Samráðshópur um málefni aldraðra	0	0	45	303	
Annað	0	0	0	96	
Samtals eldri borgarar	1.438	661	2.225	2.370	64,8%
Eldri borgarar sem hlutfall af félagsþjónustu samtals	2,9%	1,0%	2,8%	3,1%	
Bergrisinn bs	7.024	13.050	10.206	1.161	-83%
Ferðarþjónusta	8.306	11.679	13.861	14.818	78%
Liðveisla fatlaðra	5.352	23.083	32.874	38.353	617%
Búseta	3.316				-100%
Samtals málefni fatlaðra	23.998	47.812	56.941	54.332	126%
Málefni fatlaðra sem hlutfall af félagsþjónustu samtals	47,7%	74,0%	72,1%	71,3%	
Félagsþjónusta samtals	50.277	64.643	79.027	76.215	52%
Hlutfallsleg breyting á milli ára	0,0%	28,6%	57,2%	51,6%	
Fjárhagsáætlun	61.172	56.085	71.550	85.603	40%
Fjárhagsáætlun - Félagþjónusta samtals	10.895	-8.558	-7.477	9.388	
Hlutfall af fjárhagsáætlun		15,3%	10,5%	-11,0%	

Heimild: Grímsnes- og Grafningshreppur

Tafla 2 sýnir yfirlit yfir rekstur félagsþjónustu hjá sveitarfélaginu skipt eftir þjónustubáttum.

Félagsþjónustan hækkar um 52% á milli árunna 2020 og 2023, sbr. hér að framan. Fer úr 50 millj. kr. árið 2020 í 76 millj. kr. árið 2023. Hlutfallsleg hækkun er nokkru meiri en hækkun launavísitölu, vísitölu neysliverðs og hækkun skatttekna, sbr. hér að framan.

Það eru einkum þrjú útgjaldaliðir sem valda þessari hækkun á milli árunna 2020 og 2023:

- ✓ Velferðarþjónusta Árnesþings hækkar úr 2,0 millj. kr. í 10,1 millj. kr., eða hækkun um 8,1 millj. kr., sem er hækkun um 396%.
- ✓ Ferðarþjónustan hækkar úr 8,3 millj. kr. í 14,8 millj. kr., eða hækkun um 6,5 millj. kr. sem er hækkun um 78%.
- ✓ Liðveisla fatlaðra fer úr 5,4 millj. kr. í 38,4 millj. kr., eða hækkun um 33,0 millj. kr. sem er hækkun um 617%.

Samtals hækka þessir þrjú útgjaldaliðir um 47,7 millj. kr.

Einnig eru útgjaldliðir sem lækka nokkuð milli árunna 2020 og 2023. Þessir eru helstir:

- ✓ Samtals barnavernd lækkar um 13,2 millj. kr.
- ✓ Bergrisinn lækkar um 5,9 millj. kr.
- ✓ Búseta lækkar um 3,3 millj. kr.
- ✓ Samtals lækka aðrir liðir um 5 millj. kr.

Samtals lækka þessir liðir um 27,4 millj. kr.

Frá árinu 2020 hækkar kostnaðurinn við rekstur Skóla- og velferðarþjónustu úr 5.350 þús. kr. í samtals 11.415 þús. kr. árið 2023, eða um 113%.

Tafla 3: Rekstrargjöld félagsþjónustu á hvern íbúa árið 2022 hjá samanburðarsveitarfélögum

	Ása- hreppur	Grýtubakka- hreppur	Stranda- byggð	Sveitarfélagið Skagaströnd	Svalbarðs- strandarhreppur	Grímsnes- og Grafningshreppur	Langanes- byggð	Skeiða- og Gnúpverjahreppur	Skaftár- hreppur	Dala- byggð	Vopnafjarðar- hreppur
Fjöldi íbúa	293	396	414	457	491	539	540	591	620	642	650
Sameiginlegir liðir	14.544	21.748	51.171	79.579	142	19.936	2.321	28.553	18.205	14.315	46.334
Félagsleg aðstoð	6.804	4.960	434	18.749	14.035	15.870	13.178	37.210	14.507	9.845	5.496
Þjónusta við börn og unglinga	1.132	0	-1.789	11.276		-162	18.672	563	2.219	13.231	
Þjónusta við aldraða	25.726	40.600	2.424	33.605	12.841	4.075	19.655	4.577	4.778	7.629	24.622
Þjónusta við fatlaða	14.388	380	24.107		11.550	106.432	64.772	43.107	8.777	6.329	6.596
Ýmis lögbundin framlög	113	125		128	119	126	211	128	121		363
Ýmsir styrkir og framlög	277	950	692			1.437		30			62
Félagsþjónusta samtals	62.985	68.763	77.039	143.335	38.687	147.715	118.809	114.169	48.605	51.349	83.475

Heimild: Samband íslenskra sveitarfélaga

Tafla 3 sýnir rekstrargjöld á hvern íbúa vegna félagsþjónustu árið 2022 hjá samanburðarsveitarfélögum, fimm fámennari og fimm fjölmennari (þ.e. næst í röðinni) en Grímsnes- og Grafningshreppur.

Eins og fram kemur í töflunni voru útgjöld vegna félagsþjónustu á hvern íbúa hæst hjá Grímsnes- og Grafningshreppi af samanburðarsveitarfélögunum, eða 147.715 kr. á hvern íbúa. Samanborið við 38.687 kr. hjá Svalbarðsstrandarhreppi þar sem þau voru lægst.

Þjónusta við fatlað fólk var 106.432 kr. á hvern íbúa hjá Grímsnes- og Grafningshreppi. Næst hæst voru útgjöldin hjá Langanesbyggð þar sem þau voru 64.772 kr. á hvern íbúa. Hjá öðrum voru útgjöldin mun lægri.

Sólheimar

Sólheimar og Skaftholt eru einu rekstrareiningarnar sem eftir eru frá því að sveitarfélög tóku yfir þjónustu við fatlað fólk og rekin eru í einhvers konar stofnanaformi.

Á Sólheimum eru 45 notendur (íbúar, maí 2024). Íbúar í Grímsnes- og Grafningshreppi eru samtals 539 (janúar 2024). Miðað við það eru notendur (íbúar) Sólheima 8,3% af íbúum sveitarfélagsins, sem verður að teljast nokkuð hátt hlutfall fatlaðs fólks í sveitarfélagi.

Tafla 4: Fjöldi íbúa og notenda (íbúa) á Sólheimum

	2018	2019	2020	2021	2022	2023	2024
Fjöldi íbúa	468	478	481	474	499	502	539
Notendur á Sólheimum	38	41	43	45	45	45	45
Hlutfall notenda af íbúum sveitarfélagsins	8,1%	8,6%	8,9%	9,5%	9,0%	9,0%	8,3%

Heimild: Hagstofa Íslands varðandi íbúa sveitarfélagsins og Sólheimar og Bergrisi varðandi íbúa á Sólheimum

Eins og fram kemur í töflu 4 var hlutfall notenda (íbúa) á Sólheimum af íbúafjölda sveitarfélagsins hæst árið 2021 þegar hlutfallið var 9,5%. Lægst var hlutfallið 8,1% 2018.

Tafla 5: Fjöldi notenda, íbúa og hlutfall notenda af íbúafjölda hjá fimm stærstu sveitarfélögum/þjónustusvæðum og á landinu öllu

	2011			2013			2014			2015			2016			2017			Notendur breyting 2017-2011	Hlutfallsleg fjölgun notenda	Hlutfallsleg fjölgun íbúa
	Notendur	Íbúafjöldi	Hlutfall	Notendur	Íbúafjöldi	Hlutfall	Notendur	Íbúafjöldi	Hlutfall	Notendur	Íbúafjöldi	Hlutfall	Notendur	Íbúafjöldi	Hlutfall	Notendur	Íbúafjöldi	Hlutfall			
Reykjavíkurborg	434	115.555	0,38%	458	118.192	0,39%	519	118.789	0,44%	532	119.266	0,45%	540	120.513	0,45%	538	123.141	0,44%	104	24,0%	6,6%
Akureyrarbær (Eyjafjörður)	91	20.040	0,45%	130	20.242	0,64%	149	20.379	0,73%	153	20.455	0,75%	155	20.673	0,75%	150	21.040	0,71%	59	64,8%	5,0%
Hafnarfjarðarkaupstaður	55	26.030	0,21%	98	26.891	0,36%	112	27.393	0,41%	117	27.696	0,42%	118	28.270	0,42%	125	28.965	0,43%	70	127,3%	11,3%
Bergrisi	78	19.212	0,41%	92	19.524	0,47%	112	19.796	0,57%	125	20.177	0,62%	127	20.707	0,61%	124	21.876	0,57%	46	59,0%	13,9%
Kópavogsbær	36	30.669	0,12%	58	31.766	0,18%	64	32.621	0,20%	67	33.537	0,20%	73	34.661	0,21%	76	35.369	0,21%	40	111,1%	15,3%
Landið allt	919	313.182	0,29%	1.222	319.718	0,38%	1.395	323.024	0,43%	1.448	326.036	0,444%	1.484	332.507	0,45%	1.502	342.183	0,44%	583	63,4%	9,3%
Fjögur þjónustusvæði (Ekki Rvík)	260	95.951	0,27%	378	98.423	0,38%	437	100.189	0,44%	462	101.865	0,45%	473	104.311	0,45%	475	107.250	0,44%	215	82,7%	11,8%
Landið allt án Reykjavíkurborgar	485	197.627	0,25%	764	201.526	0,38%	876	204.235	0,43%	916	206.770	0,44%	944	211.994	0,45%	964	219.042	0,44%	479	98,8%	10,8%

	2018			2019			2020			2021			2022			2023			Notendur breyting 2022-2018	Hlutfallsleg fjölgun notenda	Hlutfallsleg fjölgun íbúa
	Notendur	Íbúafjöldi	Hlutfall	Notendur	Íbúafjöldi	Hlutfall	Notendur	Íbúafjöldi	Hlutfall	Notendur	Íbúafjöldi	Hlutfall	Notendur	Íbúafjöldi	Hlutfall	Notendur	Íbúafjöldi	Hlutfall			
Reykjavíkurborg	434	125.360	0,35%	430	126.549	0,34%	445	128.610	0,35%	509	130.638	0,39%	523	134.298	0,39%	557	136.894	0,41%	123	28,3%	9,2%
Akureyrarbær (Eyjafjörður)	124	21.199	0,58%	122	21.238	0,57%	124	21.452	0,58%	129	21.925	0,59%	141	22.322	0,63%	142	22.652	0,63%	18	14,5%	6,9%
Hafnarfjarðarkaupstaður	109	29.227	0,37%	101	29.266	0,35%	106	29.018	0,37%	119	29.047	0,41%	128	29.806	0,43%	128	30.616	0,42%	19	17,4%	4,8%
Bergrisi	94	22.606	0,42%	102	23.419	0,44%	92	23.927	0,38%	100	24.857	0,40%	121	25.919	0,47%	147	27.145	0,54%	53	56,4%	20,1%
Kópavogsbær	64	36.295	0,18%	71	37.036	0,19%	71	37.500	0,19%	94	38.056	0,25%	110	38.770	0,28%	109	39.335	0,28%	45	70,3%	8,4%
Landið allt	1.242	349.468	0,36%	1.233	354.042	0,35%	1.267	358.298	0,35%	1.402	364.917	0,38%	1.517	375.218	0,40%	1.591	383.726	0,41%	349	28,1%	7,4%
Fjögur þjónustusvæði (Ekki Rvík)	391	109.327	0,36%	396	110.959	0,36%	393	111.897	0,35%	442	113.885	0,39%	500	116.817	0,43%	526	119.748	0,44%	135	34,5%	9,5%
Landið allt án Reykjavíkurborgar	808	224.108	0,36%	803	227.493	0,35%	822	229.688	0,36%	893	234.279	0,38%	994	240.920	0,41%	1.034	246.832	0,42%	226	28,0%	10,1%

Heimild: Hagstofan og Jöfnunarsjóður sveitarfélaga

Tafla 5 sýnir fjölda notenda, íbúa og hlutfall notenda af íbúafjölda hjá fimm stærstu sveitarfélögum/þjónustusvæðum og á landinu öllu árin 2011 til 2023.

Eins og fram kemur í töflunni var hlutfall notenda af íbúum samtals á landinu öllu 0,41% árið 2023. Á árunum 2018 til 2023 var hlutfallið lægst árin 2019 og 2020, eða 0,35%.

Hefði fjöldi notenda í Grímsnes- og Grafningshreppi verið í sama hlutfall af íbúafjölda sveitarfélagsins og á landinu öllu, þ.e. 0,41%, hefðu notendur verið tveir.

Af notendum (íbúum) á Sólheimum er einn íbúi sem er fæddur og uppalin í Grímsnes- og Grafningshreppi, skv. upplýsingum frá sveitarfélaginu. Því er um að ræða stofnun sem tekið hefur við notendum (íbúum) alls staðar af landinu.

Beinar tekjur Grímsnes- og Grafningshrepps vegna Sólheima

Grímsnes- og Grafningshreppur hefur beinar tekjur vegna Sólheima, annars vegar útsvarstekjur vegna notenda (íbúa) á Sólheimum og hins vegar tekjur vegna fasteignaskatts.

Hámarksútsvarsprósenta árið 2024 má vera 14,97% og lágmarksútsvarsprósenta 12,44%. Útsvarsprósenta í Grímsnes- og Grafningshreppi árið 2024 er 12,89%. Eitt sveitarfélag er með lægri útsvarsprósentu, þ.e. Fljótaldshreppur þar sem hún er 12,44%.

Af útsvarsálagningunni fer 0,77%-stig til Jöfnunarsjóðs sveitarfélaga vegna reksturs grunnskóla, 1,44%-stig til Jöfnunarsjóðs sveitarfélaga vegna þjónustu við fatlað fólk og síðan 0,25%-stig sem fer til Bergrisans. Samtals gerir þetta 2,46%-stig, sem dregst þá frá álagðri útsvarsprósentu til að sýna þann hluta af útsvarinu sem rennur beint til Grímsnes- og Grafningshrepps. Eftir standa þá 10,43%.

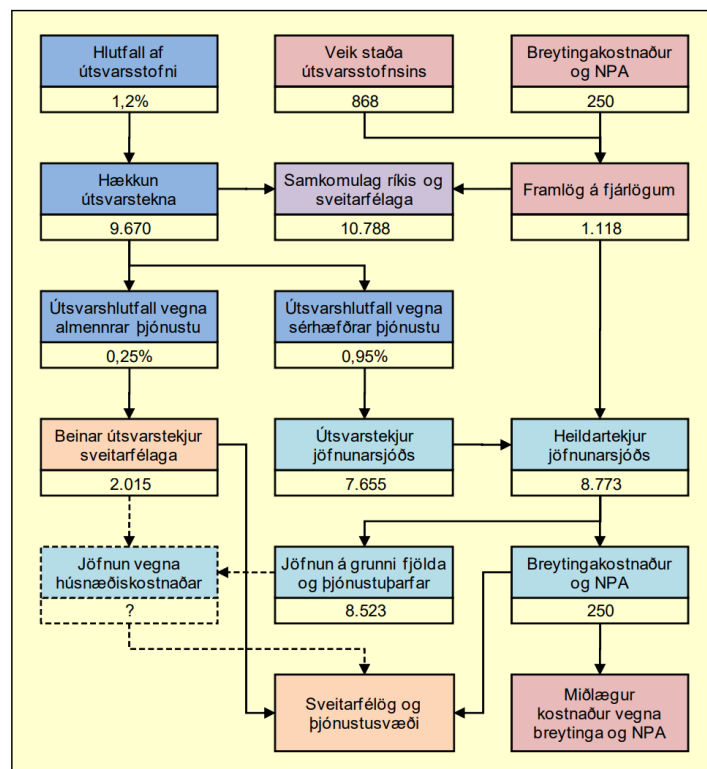
Miðað við að tekjur (örorkubætur) þeirra sem búa á Sólheimum séu á bilinu 350 til 400 þús. kr. á mánuði gerir það um 20 millj. kr. í útsvarstekjur fyrir Grímsnes- og Grafningshrepp miðað við heilt ár.

Samkvæmt upplýsingum frá sveitarfélaginu er samanlagður fasteignaskattur vegna húseigna á Sólheimum 17.820 þús. kr. árið 2024 og fasteignagjöld önnur samtals 3.349 þús. kr.

Samkomulag ríkis og sveitarfélaga um tilfærslu þjónustu við fatlað fólk

Í samkomulagi ríkis og sveitarfélaga um tilfærslu þjónustu við fatlað fólk, sem var undirritað 2010, er m.a. fjallað um fjármögnun þjónustunnar eftir yfirtöku sveitarfélaganna á þjónustunni. Í viðauka 6: „Jöfnun vegna þjónustu sveitarfélaga við fatlað fólk“ er sérstaklega fjallað um fjármögnunina.

Mynd 2 Yfirlit yfir fjármögnun og jöfnunaraðgerðir vegna þjónustu við fatlað fólk í milljónum króna



Heimild: Samkomulag ríkis og sveitarfélaga um tilfærslu þjónustu við fatlað fólk

Mynd 2 sýnir fjármögnun og jöfnunaraðgerðir vegna þjónustu við fatlað fólk eins og gert var ráð fyrir að yrði skv. samkomulagi ríkis og sveitarfélaga frá árinu 2010.

Eins og fram kemur á mynd 2 var gert ráð fyrir að útsvarið hækkaði um 1,20% til að mæta kostnaði sveitarfélaga vegna þjónustu við fatlað fólk. Annars vegar var gert ráð fyrir að 0,25% útsvarshlutfall væri vegna almennrar þjónustu við fatlað fólk og hins vegar að 0,95% útsvarshlutfall væri vegna sérhæfðrar þjónustu og þá væntanlega vegna þjónustu skv. lögum nr. 38/2018 um þjónustu við fatlað fólk með langvarandi stuðningsþarfir.

Eins og skýrt kemur fram í skýrslu starfshóps um greiningu á kostnaðarþróun í þjónustu við fatlað fólk, 2022¹, og skýrslu starfshóps um kostnaðar- og ábyrgðarskiptingu ríkis og sveitarfélaga í þjónustu við fatlað fólk, 2024², hefur kostnaðurinn við sértækja þjónustu við fatlað fólk orðið mun meiri en upphaflega var áætlað. Vegna þess hefur útsvarshlutfallið, sem ætlað er að standa undir sértækri þjónustu, verið hækkað í þrígang. Fyrst árið 2014 um 0,04 %-stig, árið 2022 um 0,22%-stig og árið 2024 um 0,23%-stig. Þannig hefur útsvarshlutfallið, sem ætlað er að standa undir sértækri (sérhæfðri) þjónustu, hækkað frá árinu 2011 úr 0,95% í 1,44% miðað við árið 2024. Þessu útsvarshlutfalli er ætlað að standa undir þjónustu við fatlað fólk í 4 flokki SIS mats og ofar. Ásamt því að árið 2015 var lögfest að vegna sértækrar þjónustu sveitarfélaga við fatlað fólk kæmi til viðbótar frá ríkissjóði 0,235% af skatttekjum ríkissjóðs.

Útsvarshlutturinn 0,25% sem ætlað er að standa undir almennri þjónustu við fatlað fólk, þ.e. við þá sem eru í 3 flokki SIS mats og neðar, hefur ekki hækkað frá árinu 2011. Þrátt fyrir m.a. breytingar á lögum um félagsþjónustu sveitarfélaga nr. 40/1991, sem hafa lagt auknar skyldur á sveitarfélögin. Má þar sérstaklega nefna breytingu sem gerð var á lögnum árið 2018 varðandi stuðningsþjónustu. Nýtt ákvæði kom inn með 26. gr. laganna sem hljóðar svo:

26. gr. Skyldur sveitarfélaga.

Sveitarfélagi er skylt að sjá um stuðningsþjónustu til handa þeim sem búa á eigin heimilum og þurfa aðstoð vegna skertrar getu, fjölskylduáðstæðna, álags, veikinda eða fötlunar.

Stuðningsþjónustu skal veita svæðisbundið með þeim hætti sem best hentar á hverjum stað. Aðstoð skal veitt fjölskyldum barna sem metin eru í þörf fyrir stuðning. Aðstoð skal veitt innan og utan heimilis samkvæmt reglum sem sveitarfélagið setur.

Þrátt fyrir ákvæði 1. mgr. er sveitarfélagi ekki skylt að veita stuðningsþjónustu á stofnunum, svo sem sjúkrahúsi og öldrunarstofnun. Samvinna skal þó alltaf höfð við viðkomandi stofnun, sbr. 62. gr.

Ráðherra skal gefa út leiðbeiningar um framkvæmd stuðningsþjónustu samkvæmt þessum kafla, tímafjölda og mat á þörf fyrir þjónustu í samráði við Samband íslenskra sveitarfélaga. Sveitarstjórn skal setja nánari reglur um stuðningsþjónustu á grundvelli leiðbeininga ráðherra.

Heimilt er sveitarstjórn að taka gjald fyrir stuðningsþjónustu samkvæmt gjaldskrá.

Ákvörðun um stuðningsþjónustu skv. 1. mgr. felur í sér að aðstoð sé að jafnaði veitt í tiltekinn fjölda klukkustunda í viku hverri á grundvelli mats á stuðningsþörfum, sbr. 27. gr., og þess almenna viðmiðs að aðstoð geti numið allt að 15 stundum á viku. Um aukna þjónustupörf fer samkvæmt lögum um þjónustu við fatlað fólk með langvarandi stuðningsþarfir.

Hér er um 40% af stöðugildi að ræða, þ.e. 15 klst. þjónustu á viku, eða að jafnaði 65 klst. á mánuði. Ekki var gert ráð fyrir að þetta ákvæði hefði í för með kostnaðarauka fyrir sveitarfélögin þegar lögin voru sett. Ætla má að á næstu árum muni þetta ákvæði leggja þungt á sveitarfélögin m.a. vegna þjónustu við fatlað fólk og aldraða.

¹ <https://www.stjornarradid.is/library/04-Raduneytin/Felagsmalaraduneytid/Sk%C3%BDrsla%20starfsh%C3%B3ps%20um%20heildarendursko%C3%B0un%2038-2018.pdf>

² https://www.stjornarradid.is/library/02-Rit--skyrslur-og-skrar/Kostnadar_og_abyrgdarskipting_rikis_og_sveitarfelaga_i_thjonustu_vid_fatlad_folk.pdf

Ljóst er að hér er um almenna þjónustu að ræða og nokkuð sérstakt að ekki skuli hafa fylgt þessu fjármagn. Áður tók hver sveitarstjórn ákvörðun um fjölda klukkustunda varðandi þjónustuna og var ekki óalgengt að þjónustan miðaðist við fjórar klukkustundir á viku að hámarki. Auk þess er ákvæðið víðtækara en áður var, þar sem í eldri lögum miðaðist þjónustan einkum við að aðstoða heimafyrir með þrif o.s.frv. en nú er þjónustan skv. ákvæði laganna mun víðtækari.

Ætla verður að allt fatlað fólk, sem fyrir lagasetninguna var og er í búsetu með sértækri þjónustu fái þessa þjónustu nú, sem í flestum tilfellum er veitt af starfsmönnum viðkomandi kjarna.

Starfshópur um greiningu á kostnaðarþróun í þjónustu við fatlað fólk árin 2018 til 2020, sem skilaði af sér 2022, gerði könnun á því hvort sveitarfélög væru að gjaldfæra stuðningsþjónustu, þ.e. allt að 15 klst. á viku, vegna fatlaðs fólks í búsetuþjónustu (íbúðakjarna eða herbergjasambýli) með sértæka þjónustu, sem félagsþjónustu. Niðurstaðan var að það væri í undantekningartilfellum, sem sveitarfélög gjaldfærðu þennan kostnað sem almenna félagsþjónustu. Einungis þrjú sveitarfélög/þjónustusvæði sögðu að það væri gert.

Rétt er að fram komi að skoðunarmunur hefur komið fram um hvað þetta ákvæði þýðir. Því hefur verið haldið fram að það eigi að veita stuðningsþjónustu skv. félagsþjónustulögum nr. 40/1991 inni á heimi fatlaðs fólks sem fær þjónustu skv. lögum nr. 38 um þjónustu við fatlað fólk með langvarandi stuðningsþarfir þrátt fyrir að þetta fólk hafi verið að fá þessa þjónustu og þá af því starfsfólki sem fyrir er. Þannig að ágreiningurinn snýst þá væntanlega um hvar eigi að gjaldfæra kostnaðinn, þ.e. undir félagsþjónustu skv. lögum nr. 40/2019 eða skv. lögum nr. 38/2018.

Ljóst má vera að ef sveitarfélögin fallast á það sjónarmið að um sé að ræða kostnað skv. félagsþjónustu lögum og að 0,25% skatthlutfall, sem ætlað var til að standa undir almennri þjónustu við fatlað fólk, sé ekki ætlað til að mæta þessum kostnaði, er um umtalsverðan kostnað að ræða sem færðist þá af sértækri þjónustu við fatlað fólk yfir á félagsþjónustuna.

Árið 2023 voru 1.517 notendur sem greitt var með frá Jöfnunarsjóði sveitarfélaga. Ef gert væri ráð fyrir að allir þessir notendur fengju 15 klst. á viku sem almenna félagsþjónustu þá væri um að ræða 606 stöðugildi en hafa ber í huga að klukkustundirnar gætu verið færri. Miðað við t.d. að hvert stöðugildi kosti 10 millj. kr., þ.e. laun og launatengd gjöld, væri kostnaður vegna þessa allt að 6.000 millj. kr., sem færðist þá á félagsþjónustu sveitarfélaga en ekki sem kostnaður við sértæka þjónustu við fatlað fólk eins og gert hefur verið að mestu fram til þessa.

Rétt er að vekja athygli á niðurlagi fyrstu málsgreinar 26. gr. laga nr. 40/1991 varðandi stuðningsþjónustu á stofnunum, en þar segir:

Þrátt fyrir ákvæði 1. mgr. er sveitarfélagi ekki skylt að veita stuðningsþjónustu á stofnunum, svo sem sjúkrahúsi og öldrunarstofnun. Samvinna skal þó alltaf höfð við viðkomandi stofnun, sbr. 62. gr.

Þjónustusamningur um málefni fatlaðs fólks

Í skýrslunni „Bergrisi: Málefni fatlaðs fólks, greining á rekstri og stjórnsýslu og tillögur“, nóvember 2022, sem unnin var af HLH Ráðgjöf, er m.a. fjallað um þjónustusamning um málefni fatlaðs fólks aðildarsveitarfélaga að Bergrisanum.

Samkvæmt því sem þar kemur fram er unnið eftir þjónustusamningi sem sendur var sveitarfélögunum til samþykktar árið 2019 en hefur ekki verið undirritaður formlega.

Í sjöundu grein samningsins er fjallað um fjármögnun. Þar segir í gr. 7.2. eftirfarandi:

7.2. Til byggðasamlagsins Bergrisans bs., hér nefnt rekstrarsjóður, renna eftirfarandi tekjur.

7.2.1. Framlög Jöfnunarsjóðs sveitarfélaga sem byggja á mati á þjónustuþörf tiltekinna einstaklinga

7.2.1. 0,25% af útsvarstofni aðildarsveitarfélaga þjónustusvæðisins. Verði breyting á lögum um hlutfall útsvarstofns vegna málefna fatlaðs fólks breytist hlutfallstalan í samræmi við það.

Samkvæmt ákvæði gr. 7.2.1. rennur sá hluti í útsvarstofni, þ.e. 0,25%, sem ætlað er að standa undir almennri þjónustu við fatlað fólk, sbr. samkomulag ríkis og sveitarfélaga frá 2010, til Bergrisans.

Ferða- og stuðningsþjónusta við íbúa á Sólheimum

Eins og komið hefur fram hér að framan eru notendur (íbúar) Sólheima 8,3% af íbúum Grímsnes- og Grafningshrepps árið 2024 samanborið við að hlutfall notenda var fyrir landið allt árið 2023 0,41%. Einn notandi (íbúi) á Sólheimum kemur upprunalega frá Grímsnes- og Grafningshreppi, sbr. hér að framan.

Tafla 6: Bein útgjöld Grímsnes- og Grafningshrepps vegna Sólheima í þúsundum króna

	2020	2021	2022	2023	Mismunur 2023-2020	Hlutfallsleg hækkun 2023/2020
Ferðaþjónusta	8.306	11.679	13.861	14.818	6.512	78%
Liðveisla fatlaðra	5.352	23.083	32.874	38.353	33.001	617%
Samtals	13.658	34.762	46.735	53.171	39.513	289%

Heimild: Grímsnes- og Grafningshreppur

Tafla 6 sýnir bein rekstrargjöld hjá Grímsnes- og Grafningshreppi vegna Sólheima í þúsundum króna.

Af þessu má ljóst vera að sveitarfélagið er að bera talsverðan kostnað vegna Sólheima umfram hlut þess í rekstri Bergrisans. Þessi kostnaður er annars vegar vegna ferðaþjónustu og hins vegar stuðningsþjónustu (liðveislu).

Frá því að sveitarfélögin tóku yfir þjónustu fatlaðs fólks og fyrir þann tíma hafa komið upp ágreiningsmál varðandi akstursþjónustuna og síðan stuðningsþjónustu einnig á milli sveitarfélagsins annars vegar og Sólheima og íbúa Sólheima hins vegar.

Ferðapjónustu við fatlað fólk er veitt skv. 29. gr. laga nr. 40/1991 um félagsþjónustu sveitarfélaga. Lagagreinin hljóðar sem hér segir:

29. gr. Akstursþjónusta.

Fatlað fólk skal eiga kost á akstursþjónustu sem miðar að því að það geti farið allra sinna ferða með þeim hætti sem það kýs og á þeim tíma sem það velur gegn viðráðanlegu gjaldi. Markmið akstursþjónustu er að gera þeim sem ekki geta nýtt sér almenningsfarartæki vegna fötlunar kleift að stunda atvinnu og nám og njóta tómsunda.

Jafnframt skal fatlað fólk eiga rétt á akstursþjónustu á vegum sveitarfélaga vegna aksturs á þjónustustofnanir og vegna annarrar þjónustu sem það nýtur samkvæmt lögum um þjónustu við fatlað fólk með langvarandi stuðningsþarfir.

Ráðherra setur nánari leiðbeiningar um akstursþjónustu í samráði við Samband íslenskra sveitarfélaga og hagsmunasamtök fatlaðs fólks þar sem m.a. skal kveðið á um tilhögun á akstri utan sveitarfélags og kostnaðarskiptingu vegna akstursþjónustu í dreifbýli. Sveitarstjórnnum er jafnframt heimilt að setja reglur um þjónustuna á grundvelli ákvæðisins og leiðbeinandi reglna ráðherra. Þá er sveitarfélögum heimilt að innheimta gjald fyrir akstursþjónustu samkvæmt gjaldskrá sem sveitarstjórnir skulu setja og skal gjaldið vera sambærilegt gjaldi fyrir almenningsamgöngur á viðkomandi svæði.

Samkvæmt ákvæði greinarinnar skal fatlað fólk eiga kost á akstursþjónustu, sem lögheimilissveitarfélag skal veita. Ákvæðið er nokkuð skýrt hvað þjónustuna varðar.

Tafla 7: Skipting kostnaðar vegna liðveislu hjá Grímsnes- og Grafningshreppi vegna Sólheima í þúsundum króna

	2020	2021	2022	2023
Laun og launatengd gjöld	935.140	13.762.176	20.918.351	24.584.673
Jólagjafir starfsmanna				65.000
Ráðstefna, fundir og risna		73.440	61040	
Starfsmannabifreiðar skv. akst.	146.561	4.667.251	6.691.173	8.798.703
Vörukaup	219.740	914.412	1.417.244	1.736.708
þjónustukaup	4.050.150	3.665.700	3.785.985	3.168.189
Samtals	5.351.591	23.082.979	32.873.793	38.353.273
Vöru- og þjónustukaup samtals	4.269.890	4.580.112	5.203.229	4.904.897
Hlutfallsleg skipting				
Laun og launatengd gjöld	17%	60%	64%	64%
Jólagjafir starfsmanna				0,2%
Ráðstefna, fundir og risna		0,3%	0,2%	
Starfsmannabifreiðar skv. akst.	3%	20%	20%	23%
Vöru- og þjónustukaup	80%	20%	16%	13%
Samtals	100%	100%	100%	100%
þjónustukaup				
Tolga ehf.	4.050.150	3.586.500	3.556.495	3.080.225
Kristín Helga Kristinsdóttir		79.200	229.490	87.964
Samtals	4.050.150	3.665.700	3.785.985	3.168.189

Heimild: Grímsnes- og Grafningshreppur

Tafla 7 sýnir skipting kostnaðar vegna stuðningsþjónustu (liðveislu) hjá Grímsnes- og Grafningshreppi vegna Sólheima.

Eins og fram kemur eykst þessi kostnaður umtalsvert á milli ára. Fer úr samtals 5.351 þús. kr. árið 2020 í 38.353 þús. kr. árið 2023.

Laun og launatengd gjöld, bifreiðastyrkir og vörukaup hækka umtalsvert á milli ára. Þjónustukaupin lækka aftur á móti milli áráanna 2020 og 2023. Rétt er að vekja athygli á að verið er að gjaldfæra á liðveislu jólagjafir til starfsmanna og ráðstefnur, fundi og risnu.

Árið 2023 var greitt fyrir akstur starfsmanna 8.799 þús. kr. Samkvæmt kílómetragjaldi sem gildi fyrir ríkisstarfsmenn frá 1. maí 2023 var greitt fyrir hvern ekinn kílómetri 141 kr. Miðað við það var greitt fyrir 62.402 km árið 2023.

Tillögur

1. Úttekt á rekstri Skóla- og velferðarþjónustu Árnesþings

Lagt er til að fram fari úttekt á rekstri Skóla- og velferðarþjónustu Árnesþings.

Á vormánuðum 2023 gengu Hveragerðisbær og Sveitarfélagið Ölfus úr Skóla- og velferðarþjónustu Árnesþings bs. Eftir voru fimm sveitarfélög en þau eru: Bláskógabyggð, Flóahreppur, Grímsnes- og Grafningshreppur, Hrunamannahreppur og Skeiða- og Gnúpverjahreppur. Íbúar Hveragerðisbæjar og Sveitarfélagsins Ölfus voru um 60% af íbúum þessara sjö sveitarfélaga.

Rekstrargjöld vegna Skóla- og velferðarþjónustu Árnesþings hækka um 113% á milli ára 2020 og 2023.

Eðlilegt verður að telja að fram fari úttekt á rekstrinum eftir að svo fjölmenn sveitarfélög hafa farið út og hann skipulagður miðað við þá breytingu að tvö fjölmennustu sveitarfélögin fóru úr byggðasamlaginu.

2. Samþykkt launakeyrlu vegna stuðnings- og heimaþjónustu

Lagt er til að deildarstjóri velferðarþjónustu Skóla- og velferðarþjónustu Árnesþings samþykki launakeyrlu vegna þeirra starfsmanna sem undir hann heyrja.

Hér er lagt til að deildarstjóri velferðarþjónustu samþykki launakeyrlu vegna þeirra starfsmanna Grímsnes- og Grafningshreypps sem undir hann heyrja. Um er að ræða starfsmenn sem sinna stuðningsþjónustu (liðveislu) á Sólheimum og heimaþjónustu við íbúa sveitarfélagsins.

Sveitarstjóri hefur samþykkt launakeyrlurnar. Hér er lagt til að áður en sveitarstjóri samþykki launkeyrlu samþykki deildarstjórinn þær.

3. Kostnaður vegna fylgdarmanns

Lagt er til að settar verði reglur um hvaða kostnaður sé greiddur vegna fylgdarmanns með fötluðu fólki þegar farið er út að borða eða/og á viðburði.

Leggja ber áherslu á að fyrir liggi skýrar reglur um hvaða útlagður kostnaður sé greiddur af sveitarfélaginu þegar farið er út að borða eða farið á viðburði o.s.frv.

4. Stuðningsþjónusta (liðveisla) vegna notenda á Sólheimum

Lagt er til að Bergisinn taki yfir öll samskipti við Sólheima, þar með talið vegna stuðningsþjónustu (liðveislu) og beri kostnað vegna hennar.

Samkvæmt því samkomulagi sem unnið er eftir varðandi greiðslur sveitarfélaganna til Bergisans greiðir Grímsnes- og Grafningshreppur 0,25% af útsvarsstofni sem ætlaður er til að standa undir almennri þjónustu við fatlað fólk.

Ætla verður að betri nýting fái á stöðugildum ef starfsmenn Sólheima og undir stjórn stjórnenda á Sólheimum annist stuðningsþjónustu (liðveislu) við notendur á Sólheimum. Eins og það er að mestu leyti í dag en þá sem starfsmenn Grímsnes- og Grafningshrepps.

Ýmis vandamál geta komið upp þegar utanaðkomandi aðili eins og Grímsnes- og Grafningshreppur kemur að þjónustu í stofnun eins og Sólheimum. Enda segir eftirfarandi í lok fyrstu málsgreinar 26. gr. laga nr. 40/1991 um félagsþjónustu sveitarfélaga:

Þrátt fyrir ákvæði 1. mgr. er sveitarfélagi ekki skylt að veita stuðningsþjónustu á stofnunum, svo sem sjúkrahúsi og öldrunarstofnun. Samvinna skal þó alltaf höfð við viðkomandi stofnun, sbr. 62. gr.

Hafa ber einnig í huga að með notendum (íbúum) á Sólheimum er fatlað fólk 8,3% af íbúum Grímsnes- og Grafningshrepps þegar meðalatalið fyrir landið allt er 0,41%.

Leggja ber áherslu á að Bergisinn annist öll samskipti við Sólheima varðandi þjónustu við notendur (íbúa) á Sólheimum.

5. Akstur vegna notenda (íbúa) á Sólheimum

Lagt ert til að skoðað verði hvort til greina komi að kostnaður vegna akstursþjónustu notenda (íbúa) á Sólheimum verði greiddur úr sameiginlegum sjóði sveitarfélaga á landsvísu.

Sólheimar eru stofnun þar sem notendur (íbúar) koma alls staðar að af landinu til að fá þjónustu sem þar er veitt. Einungis einn íbúi á Sólheimum kemur upprunalega úr Grímsnes- og Grafningshreppi. Vegna Sólheima er hátt hlutfall íbúa Grímsnes- og Grafningshrepps búsett á Sólheimum, eða 8,3%.

Með vísan til þess er hér lagt til að skoðað verði hvort til greina komi að greiðslur vegna akstursþjónustu við íbúa Sólheima komi úr sameiginlegum sjóði sveitarfélaga.

Lokaorð

Ljóst er að hlutur Grímsnes- og Grafningshrepps í rekstri Skóla- og velferðarþjónustu Árnespings hefur hækkað nokkuð frá því að Hveragerðisbær og Sveitarfélagið Ölfus gengu úr samstarfinu.

Þar sem notendur (íbúar) á Sólheimum koma upphaflega frá öðrum sveitarfélögum en úr Grímsnes- og Grafningshreppi er ljóst að rekstur Sólheima miðast við það, þ.e. að geta tekið við notendum (íbúum) alls staðar af landinu, enda ekki rekstrargrundvöllur fyrir Sólheima öðruvísi. Þetta hefur leitt til þess að hlutfall fatlaðs fólks í Grímsnes- og Grafningshreppi er verulega hátt af heildarfjölda íbúa sveitarfélagsins, eða 8,3% árið 2024 samanborið við 0,41% á landinu öllu. Vegna þessa verður að teljast eðlilegt að Grímsnes- og Grafningshreppur leiti eftir því að kostnaður vegna akstur íbúa á Sólheimum komi úr sameiginlegum sjóði sveitarfélaga á landsvísu.

Janframt m.a. vegna þess að 0,25% hlutdeild í útsvarstofni sveitarfélagsins, sem ætlað er að standa undir almennri þjónustu við fatlað fólk, rennur til Bergrisans og einnig á sömu forsendu og hér að framan er lögð áhersla á að Bergrisin annist öll samskipti við Sólheima og kostnaður sem Grímsnes- og Grafningshreppur hefur borið fram til þessa vegna stuðningsþjónustu (liðveislu) sé greiddur af Bergrisanum.

Ýmis vandamál geta komið upp þegar utanaðkomandi aðili eins og í þessu tilfalli Grímsnes- og Grafningshreppur kemur með þjónustu inn á stofnun eins og Sólheima enda undanskilja löggin um félagsþjónustu sveitarfélaga sveitarfélög frá því að veita stoðþjónustu inni á stofnun.

Einnig verður að ætla að Sólheimar gætu nýtt fjármagnið betur með því að láta sitt starfsfólk annast stuðningsþjónustu (liðveislu) eins og aðra þjónustu við notendur (íbúa) á Sólheimum.

Hafnarfirði, 17. maí 2024,

Haraldur L. Haraldsson, hagfræðingur